

# PEDAGOGISCH BELEIDSPLAN



## Voorwoord

Kinderdagverblijf Het Speelbos is een kinderopvang opgericht in mei 2021 vanuit een particulier initiatief. Er wordt kinderopvang geboden aan kinderen van 0-4 jaar. De opvang wordt vormgegeven aan de Schaapsdijkweg 56 te Venlo.

Dit pedagogisch beleidsplan wordt beschreven vanuit een 'groene' visie en pedagogiek en heeft als doel een beeld te geven hoe kinderdagverblijf Het Speelbos de opvang geregeld heeft, op welke manier wij met kinderen omgaan, hoe wij veiligheid en geborgenheid bieden en welke diversiteit aan activiteiten er wordt uitgevoerd.

Uit literatuur en onderzoek is gebleken dat contact met de natuur en natuurbeleving de ontwikkeling van kinderen positief beïnvloed en bevordert, immers alle zintuigen en fantasie van het kind wordt geprikkeld en het aanbod aan spelmaterialen is eindeloos en betekenisvol.

Bij kinderdagverblijf Het Speelbos draait alles om het welbevinden, het plezier en de veiligheid van de kinderen. Wij hechten veel waarde aan kwaliteit en veiligheid en om dit te waarborgen maken we gebruik van een pedagogisch beleidsplan, procedures en huisregels. Daarnaast vindt kinderdagverblijf Het Speelbos het belangrijk dat kinderen zich ontwikkelen als individu, maar ook binnen een groep.

Aansluiten bij de ontwikkeling van jonge kinderen is een belangrijk uitgangspunt. De aangeboden activiteiten worden ingevuld aan de hand van diverse onderwerpen, thema's en de ontwikkelingsbehoeften van kinderen.

De pedagogisch medewerkers hebben een sleutelrol bij het begeleiden in de ontwikkeling van de kinderen en de extra uitdaging vormt het stimuleren van de kinderen bij het buitenspel en het aanbieden van groene kinderopvang.

Binnen het pedagogisch kader zetten wij pedagogische middelen in die voorzien in de basisbehoefte van kinderen. Pedagogisch medewerkers gebruiken deze middelen niet alleen om hun pedagogische doelen te bereiken maar zeker ook om tegemoet te komen aan wat kinderen nodig hebben. Zo wordt een belangrijke bijdrage geleverd aan een veilig en vertrouwd pedagogisch klimaat.

Door het combineren van activiteiten binnen, natuureducatie en het ontdekken buiten krijgen de kinderen, in een omgeving waar ze zich veilig voelen, vat op de wereld om hen heen. Echter voor een aantal peuters is zo'n stimulerende omgeving minder vanzelfsprekend en bestaat het risico op een achterstand bijvoorbeeld in taal, gedrag of juist de behoefte tot sociaal emotionele ondersteuning.

Kinderdagverblijf Het Speelbos observeert de kinderen gedurende een langere periode en op diverse momenten van de dag door middel van ons eigen kind-volgsysteem. Kinderdagverblijf Het Speelbos heeft de verantwoordelijkheid om de bevindingen met ouders te delen. Samen wordt vervolgens bekeken wat er nodig is om voor een kind de juiste stimulerende omgeving te creëren.

Het hoofddoel van kinderdagverblijf Het Speelbos is het monitoren van de ontwikkeling van het kind met een doorgaande lijn naar het primair onderwijs. Daarvoor is het nodig de vier pedagogische basisdoelen van prof. J.M.A. Riksen Walraven in het pedagogisch beleidsplan verder uit te schrijven met de koppeling naar de zes interactievaardigheden.

Dit alles tezamen vormt het fundament voor het pedagogisch klimaat bij kinderdagverblijf Het Speelbos. Het pedagogisch beleid van kinderdagverblijf Het Speelbos is een leidraad en tot stand gekomen, in samenwerking met medewerkers, om zodoende alle verschillende inzichten en visies te kunnen toetsen en deze vervolgens als een geheel samen te voegen.

Voor de leesbaarheid hebben we gekozen voor bepaalde woorden of termen. Daar waar wij spreken over ouders worden ook verzorgers bedoeld. Als we hij, hem en zijn gebruiken bedoelen we ook zij en haar. En waar wij het over pedagogisch medewerkers hebben, bedoelen we altijd de mannelijke én de vrouwelijke medewerkers, ook al gebruiken we de vrouwelijke taalvorm niet.

Kinderdagverblijf Het Speelbos wil de 'groene' visie op natuurbeleving graag met u delen en nodigt u van harte uit om mee te gaan op avontuur.

Dit document is niet statisch en voldoet aan de gestelde kwaliteitseisen opgenomen in de Wet Innovatie en Kwaliteit Kinderopvang (IKK)

Daar de maatschappij, en daarmee samenhangend de behoefte van de klanten, voortdurend in ontwikkeling is zal dit document regelmatig en tijdig worden geactualiseerd.

## Inhoudsopgave

1. De doelstelling, visie en missie .....	5
2. De pedagogische basisdoelen .....	7
3. Beschrijving van de werkwijze .....	14
4. Het volgen van de ontwikkeling .....	21
5. Ouders .....	30
6. Slotwoord .....	24

## De doelstelling, visie en missie

*De missie van kinderdagverblijf Het Speelbos is het bieden van  
een veilige opvang in een huiselijke sfeer  
en in een groene natuurlijke omgeving  
omringd door dieren  
en in het bijzonder kiezen wij in ons logo voor een eend.  
Kinderdagverblijf Het Speelbos is een vreemd eend in de bijt  
omdat wij ons onderscheiden in:*



**Flexibel**



**Aparte  
babygroep**



**Grote groene  
omgeving**



**Kleinschalig**



**Gezonde  
Kinderopvang**



**Moestuin**



**Jong & oud**



**Ruime  
openingstijden  
6:30-18:30 uur**

#### *a. Doelstelling*

Het leveren van professionele diensten die de sociale, culturele en maatschappelijke positie van kinderen 0-4 jaar en ouders/verzorgers waarborgt en ondersteuning biedt in verdere ontwikkeling.

#### *b. Visie*

- Visie  
Kinderdagverblijf Het Speelbos bevordert het samenleven, in al zijn diversiteit en met respect voor het individu.
- Pedagogische visie  
Kinderdagverblijf Het Speelbos biedt kinderen een veilige plek waar ze zich op pedagogisch verantwoorde wijze kunnen ontwikkelen.
- Kenmerk van de visie  
Voor kinderdagverblijf Het Speelbos staat het kind te allen tijde centraal. Het Speelbos onderscheidt zich door de pedagogische kwaliteit. Kwaliteit door deskundig personeel geleverd aan de klanten: kinderen en ouders.

#### *c. Missie*

Onze primaire uitgangspunten zijn:

- Klantgerichte kinderopvang is meer dan kinderopvang alleen; rekening houdend met diversiteit en onze multiculturele samenleving vertaald naar normen en waarden.
- Het kind centraal; de kinderen vormen de basis van ons werk.
- Professionaliteit; o.a. in houding, gedrag en handelen.
- Respect; voor de autonomie van de kinderen en respect voor elkaar.
- Meerwaarde.
- Ouders zijn onze klant; kinderdagverblijf Het Speelbos werkt samen met de ouders aan de ontwikkeling van de kinderen.

*De professionaliteit komt verder tot uitdrukking in de volgende uitgangspunten:*

- Kwaliteit
- Vertrouwen
- Zelfvertrouwen
- Marktgericht
- Transparant

Kwalitatief hoogwaardige dienstverlening wil bij kinderdagverblijf Het Speelbos zeggen: de pedagogisch medewerkers brengen de kwaliteit in de praktijk; we doen wat we zeggen en zeggen wat we doen.

De dienstverlening is goed en het streven is: excellent, alert zijn op kansen, maatwerk, flexibiliteit, combineren van de sociale kennis met bedrijfsmatige aspecten.

We laten zien hoe we onze diensten uitvoeren en hoe we ervoor zorgen dat de organisatie een gezonde onderneming blijft.

## De pedagogische basisdoelen

Het doel van kinderdagverblijf Het Speelbos is professionele, verantwoorde en persoonlijke opvang bieden aan de al eerdergenoemde doelgroep.

Wij realiseren dit door het creëren van een veilige en vertrouwde speelomgeving waarin kinderen zich prettig voelen, vertrouwen verkrijgen in hun eigen kunnen, voor zichzelf leren opkomen, respect ontwikkelen voor zichzelf en de anderen, zelfstandig en sociaalvaardig leren zijn en mede daardoor een positief zelfbeeld kunnen ontwikkelen.

De werkwijze op het kinderdagverblijf is gebaseerd op de volgende pedagogische basisdoelen van prof. J.M.A. Riksen-Walraven:

- Emotionele veiligheid waarborgen
- Bijdragen aan de persoonlijke competenties
- Bijdragen aan de sociale competenties
- Aanleren van gangbare normen en waarden in de maatschappij

### Pedagogisch handelen

De vier pedagogische basisdoelen komen tot uiting in ons pedagogisch handelen:

#### *Emotionele veiligheid waarborgen*

Een kind dient zich prettig en veilig te voelen in een groep. Als dit het geval is, is de voorwaarde geschapen om zich in eigen tempo en op eigen manier te ontwikkelen en ervaringen en indrukken op te doen. Het bieden van emotionele veiligheid gaat ons daarom boven alles. Door middel van het observeren van het kind wordt de mate van welbevinden van het kind gevolgd. Op basis van deze observaties zal de begeleiding zo goed mogelijk op het kind worden afgestemd. Immers ons uitgangspunt is dat ieder kind uniek is.

Enkele kenmerken van ons handelen zijn:

- Om een kind houvast te bieden zullen de kinderen opgevangen worden in een vaste (huiselijke) ruimte waar het kind een vaste basis heeft en zoveel mogelijk met vaste pedagogisch medewerkers en zoveel mogelijk met dezelfde kinderen te maken krijgt (stamgroep). Bij de flexibele kinderen kan het voorkomen dat ze op enkele momenten in een andere groep vertoeven (met toestemming van de ouders). Van hieruit stimuleren wij de kinderen ervaringen op te doen, te experimenteren en zich zo spelenderwijs te ontwikkelen tot zelfstandige, sociale en unieke mensen. Wij besteden aandacht aan de balans tussen veiligheid en uitdaging. Kinderen zullen op een veilige, acceptabele manier leren door eigen ervaringen.
- De kinderen verlaten in principe hun stamgroep niet, maar volgen gezamenlijk wel de introductie van een nieuw thema. Ook bij het introduceren van het nieuwe thema of bij uitvoering van thema activiteiten kunnen kinderen tijdelijk in een andere stamgroep verblijven om hieraan mee te doen (groep overstijgend).
- Bij openen en sluiten en wanneer er maar een beperkt aantal kinderen het dagverblijf bezoeken kan het voorkomen dat wij onze (stam)groepen samenvoegen. Ouders zijn op de hoogte van onze visie over (tijdelijk) verblijf in een andere (stam)groep en wij hebben hiervan de toestemming verklaringen getekend door de ouders.

*De pedagogisch medewerker speelt een belangrijke rol bij de emotionele veiligheid van de kinderen. Het is belangrijk dat kinderen zich op de groep welkom voelen. De pedagogisch medewerker kan hier zelf voor zorgdragen door elk kind op de groep te zien als individu.*

De pedagogisch medewerker biedt kinderen emotionele veiligheid door:

- Aandacht en betrokkenheid te tonen bij wat het kind beleeft, ervaart en voelt.
- Bij binnenkomst van het kind laat de pedagogisch medewerker zien dat zij er is voor het kind. Dit doet zij door gedag te zeggen en het kind even haar volle aandacht te geven.
- Het kind te steunen of te troosten wanneer het dat nodig heeft.
- Gevoelens worden door de pedagogisch medewerker zoveel mogelijk benoemd. Bijvoorbeeld: “je mag best boos zijn” zeggen. Daarmee maak je kinderen bewust van wat ze voelen en geef je tegelijk aan dat het niet erg is dat ze dat voelen.
- Als pedagogisch medewerker geef je een kind bijvoorbeeld steun door bij een conflict tussen twee kinderen (waarin het ene kind aangeeft iets niet leuk te vinden en dit niet wordt opgepakt door het andere kind) te benadrukken dat wanneer iemand zegt iets niet leuk te vinden de ander dan ook moet stoppen.
- Bij een groot verdriet krijgt het kind de ruimte om deze emoties te mogen laten gaan. Als pedagogisch medewerker neem je bijvoorbeeld het kind op schoot en troost je het of je doet dit juist bewust niet en je laat het kind even gaan (wel erbij blijven).
- De pedagogisch medewerker heeft oog en oor voor de eigenheid van ieder kind, het waarnemen en het serieus nemen van de gevoelens van het kind is hierbij een essentieel onderdeel.
- Zoals in onze visie omschreven vinden wij het belangrijk dat er goed overleg is met de ouders, dit in verband met het welbevinden van het kind. Ons uitgangspunt is dat wij gezamenlijk met de ouders de verantwoordelijkheid dragen over de zorg van het kind.

*De signalen van het kind op te merken en daarop te reageren, inspeland op de behoefte van het kind.*

- De pedagogisch medewerker zal zich inleven in elk kind individueel. Hierbij leert zij de persoonlijke trekjes van elk kind waardoor zij hierop kan inspelen. Ze kan de kinderen de ruimte geven om hen persoonlijkheid te ontwikkelen door verschillende emoties toe te staan. Hierbij kan de pedagogisch medewerker ondersteuning bieden door ruimte te geven maar ook door dicht bij het kind te staan.
- Een kind speelt bijvoorbeeld alleen in een hoekje, de pedagogisch medewerker praat met het kind en merkt de behoefte van het kind alleen te willen spelen en zij laat dit dan ook zo.
- Als een kind aan het wennen is zullen wij dit wennen aanpassen aan de individuele behoefte van het kind. Een verlegen kind start anders in de groep dan een kind dat gelijk contact maakt en meespeelt. De pedagogisch medewerker is hier alert op.
- Op kinderdagverblijf Het Speelbos zullen zowel de Nederlandse taal als het Limburgs dialect als voertaal gebruikt worden. Per kind wordt afzonderlijk bekeken welk kind aangesproken zal worden in het Nederlands (ABN) of in het Limburgs dialect. De pedagogisch medewerkers zijn op de hoogte hoe de kinderen in de thuissituatie aangesproken worden en zullen dit ook opvolgen. In groepsverband zal er echter altijd Nederlands tegen de kinderen gesproken worden. Pedagogisch medewerkers die geen Limburgs dialect spreken zullen gewoon de Nederlandse taal als voertaal hanteren.



### *Bijdragen aan de persoonlijke competenties*

Bij het stimuleren en ontwikkelen van de persoonlijke competentie van kinderen ligt de nadruk op het ontwikkelen van een positief zelfbeeld, de zelfredzaamheid, zelfstandigheid, zelfvertrouwen en het zelf oplossend vermogen van het kind. Daarbij is er veel aandacht en ruimte voor ieder kind om zijn of haar talenten te ontdekken, te exploreren (onderzoeken) en te ontwikkelen.

- Kinderen leren hun eigen mogelijkheden kennen door te onderzoeken en te spelen. Ze gaan op ontdekkingsstocht, kopiëren van elkaar en doen zo allerlei ervaringen op die hun helpen, hun zelfstandigheid, zelfvertrouwen en creativiteit op een positieve manier te ontwikkelen.
- De ruimte is voor de kinderen herkenbaar ingedeeld met plaats voor rust- en actiemomenten. In de ruimte wordt een evenwicht geboden tussen veiligheid en uitdaging. Er zijn diverse speelhoeken zodat het kind het spel kan kiezen waarin het geïnteresseerd is. Niks moet, de kinderen kunnen zelf tempo en inhoud van het spel bepalen, ze kunnen kiezen waar ze zich het prettigst bij voelen en dus in kunnen ontwikkelen.
- Wij beschikken over een uitdagende buitenruimte. Hier hebben kinderen volop de mogelijkheid om kennis te maken met de natuur. Wij gaan zo veel en zo vaak mogelijk met de kinderen naar buiten. Kinderen zitten tegenwoordig al veel te veel binnen. Buiten is er ruimte en gelegenheid te rennen, fietsen, springen maar ook roepen en lawaai maken, vies worden door met zand, modder en blaadjes te spelen en je te verwonderen over het lieveheersbeestje op een blad. De buitenlucht, de ruimte (geen dak of muren maar groen, lucht, de zon, regen, wind en wolken) zorgen dat de zintuigen op een andere manier geprikkeld worden.
- Er wordt dagelijks buiten gespeeld, niet alleen in de zomer en met mooi weer maar ook als het koud is of hard waait gaan de kinderen buiten spelen.
- In de zomertijd, wanneer buiten spelen een groot deel van het dagprogramma uitmaakt wordt het activiteitenaanbod daarop aangepast.
- De kinderen worden op warme, zomerse dagen op het heetste moment van de dag uit de zon gehouden, wij volgen dan het Hitteprotocol. Ze zijn dan binnen tot 16.00 uur en gaan dan daarna in de schaduw een rustige activiteit doen.
- We leggen jaarlijks met de kinderen een moestuin aan zodat de kinderen ook zien wat er gebeurt met zaadjes die gepoot worden en kunnen we de groente en het fruit zelf schoonmaken en opeten.
- Belangrijk uitgangspunt bij de activiteiten is het plezier van het kind in het bezig zijn en niet het eindresultaat. Kinderen mogen zelf beslissen of ze deelnemen aan de activiteiten.
- Er wordt binnen ons kinderdagverblijf gewerkt met verschillende thema's, gebeurtenissen en jaargetijden o.a. (carnaval, Sinterklaas, Pasen, lente, zomer, herfst en winter). Op al deze gebeurtenissen zullen (creatieve) kernactiviteiten afgestemd worden, zoals buitenactiviteiten, voorlezen over het betreffende thema en knutselwerkjes maken m.b.t. het betreffende thema. Door het regelmatig aanbieden van nieuwe activiteiten kunnen kinderen hun eigen competenties uitdiepen en verbreden.
- Wij gaan uit van de persoonlijke competenties van het kind. Het stimuleren van zelfvertrouwen, met het accepteren van het kind in zijn eigenheid, staat hierbij centraal, ook en juist wanneer er sprake is van opvallend gedrag.

### *Bijdragen aan de sociale competenties*

Het deel uitmaken van een groep stimuleert de persoonlijke en sociale competenties van kinderen. Het kind krijgt de gelegenheid zichzelf te ontplooien en te ontdekken door samen te spelen en te delen.

De kinderen kunnen in een beschermde omgeving, met ondersteuning van de pedagogisch medewerkers, oefenen in het voorkomen maar ook het aangaan en oplossen van conflicten. Het is belangrijk dat het kind voelt dat het deel uit maakt van een groep, daardoor wordt een gevoel van saamhorigheid gestimuleerd. Het kind voelt zich welkom en gewaardeerd. Binnen een positieve sfeer in de groep ontstaat er vaak een gevoel van solidariteit. Kinderen leven mee met de ander, bekommeren zich om elkaar en weten zich binnen de groep geaccepteerd.

- We willen de kinderen zoveel mogelijk stimuleren dingen zelf te doen en te werken naar zelfstandigheid, uitgangspunt is het kind niet alles voor te doen of uit handen te nemen. De rol van onze pedagogisch medewerkers is afhankelijk van de situatie; sturend, ondersteunend, corrigerend, verzorgend, motiverend.
- Kinderdagverblijf Het Speelbos plaatst de kinderen op dagen die de ouders vragen. Tevens werken wij ook met flexibele contracten, wat betekent dat die betreffende kinderen op wisselende dagen ons kinderdagverblijf bezoeken. Het gevolg hiervan is dat de groep elke dag anders kan zijn van samenstelling, echter het kind verblijft in zijn/haar eigen stamgroep. Door het omgaan met leeftijdsgenootjes en pedagogisch medewerkers leert het kind de uitwerking van zijn gedrag op anderen kennen.
- Hierdoor leert het kind inzicht te krijgen in zijn eigen gevoelens en leert andere reactiemogelijkheden. Ook leert het kind al vroeg de betekenis van delen, troosten, helpen en rekening houden met anderen en omgaan met conflicten.
- De pedagogisch medewerkers stimuleren vriendschap en samenwerking tussen kinderen onderling. Zo stimuleren ze om 'conflicten' zelf op te lossen, maar zullen hier ook op toezien hoe het zich oplost, dreigt het uit de hand te lopen, grijpen ze in. Ze zullen daarbij de gevoelens van de betrokken kinderen op het niveau van het kind verwoorden.
- We geven aandacht aan activiteiten die het onderlinge contact stimuleren. De inrichting van de ruimte (zowel binnen als buiten) spelen hierbij vanzelfsprekend een rol. In de dagindeling zijn er groepsmomenten en momenten die de kinderen individueel kunnen invullen. Bewegen, kringspelletjes en knutselen met diverse materialen en (voor) lezen behoren dan ook tot de dagelijkse activiteiten. Om het sociaal gedrag te beïnvloeden zullen de pedagogisch medewerkers een aantal kinderen een gezamenlijk spel aanbieden, of ze eventueel opdrachtjes geven.
- In groepsverband krijgen de kinderen de mogelijkheid om onder de aandacht te komen, door iets van zichzelf te laten zien of te vertellen. Bijvoorbeeld bij het gezamenlijk aan tafel zitten gaan de leidsters gesprekjes aan met de kinderen, zodat ze iets van zichzelf kunnen vertellen.

### *Aanleren van gangbare normen en waarden in de maatschappij*

Het verblijven in en deel uitmaken van een groep geeft de gelegenheid kennis te maken met waarden en normen die in de maatschappij voorkomen.

De kinderen komen in aanraking met normen en waarden uit verschillende culturele en religieuze achtergronden. Pedagogisch medewerkers en kinderen dragen normen en waarden onderling op elkaar over.

- Respect hebben en openstaan voor de mening, cultuur en diversiteit van de ouders en het kind vinden wij belangrijk.
- Voorbeeldgedrag van onze pedagogisch medewerkers vinden wij van essentieel belang bijv. groeten en aandacht bij binnenkomst en vertrek, alsjeblieft en dank je wel e.d. Kinderen nemen deze waarden en normen over uit hun directe omgeving. Door onze reacties ervaren kinderen de grenzen van goed en slecht, van wat wel en wat niet kan, van anders mogen zijn en van mogen en moeten. Kinderen kopiëren dat gedrag. We zullen steeds prijzen wat goed gaat en respecteren gevoelens van boosheid en teleurstelling, we kiezen steeds voor een positieve benadering door complimenten te geven en wenselijk gedrag te benoemen.
- In de omgang met het kind leren wij het kind omgangsregels die wij belangrijk vinden door dit te benoemen en ernaar te handelen: beurtwisseling '..... nu mag jij ....', gezamenlijke maaltijden, grenzen stellen en verduidelijken 'we doen dit door/ omdat ....' en respectvol conflicten oplossen. Er wordt actief geprobeerd om te voorkomen dat er vooroordelen ontstaan, door steeds te reageren en het gedrag van de kinderen waar nodig te corrigeren. We leren de kinderen aandacht en waardering te hebben voor de onderlinge verschillen en overeenkomsten volgens de waarden en normen die in onze samenleving gelden. Dit verbreedt voor de kinderen de kijk op de wereld om ons heen.
- Wij stimuleren de kinderen om rekening te houden met anderen, samen delen en elkaar helpen. Onze pedagogisch medewerkers houden hier toezicht op en grijpen in wanneer de emotionele of fysieke veiligheid van kinderen in gevaar komt. Zo kan ieder kind zich ontwikkelen tot een uniek persoon.

### Het belang van een goede interactie

De pedagogische kwaliteit van onze pedagogisch medewerkers wordt afgemeten aan de kwaliteit van de volgende zes interactievaardigheden:

- Sensitieve responsiviteit
- Grenzen stellen
- Praten en uitleg geven
- Respect voor autonomie
- Begeleiden van interacties
- Ontwikkelingsstimulering

Om een veilig en vertrouwd pedagogisch klimaat te creëren worden als middel de hieronder beschreven interactievaardigheden ingezet.

Naast het feit dat de pedagogisch medewerkers bij kinderdagverblijf Het Speelbos veel interactie met de kinderen hebben, beïnvloeden ze ook de interacties tussen de kinderen onderling. Al deze vormen van interactie zijn van invloed op de kwaliteit van de opvang. Eén van de basishoudingen van onze pedagogisch medewerkers is het sensitief responsief zijn. Hierbij wordt uitgegaan van een positieve benadering van de kinderen.

Hoe de zes interactievaardigheden worden ingezet op de groepen beschrijven we opeenvolgend:

### *Sensitieve responsiviteit:*

Sensitief wil zeggen dat je signalen van kinderen opvangt en hierin de gevoelens en behoeften van kinderen herkent. De pedagogisch medewerkers bezitten hiervoor de juiste 'voelsprietten'. Zij interpreteren op de juiste manier de afgegeven signalen en bieden aandacht, warmte en emotionele steun zodat een kind zich kan ontwikkelen en zich prettig voelt.

Pedagogisch medewerkers laten op deze wijze betrokkenheid zien bij wat de kinderen meemaken, voelen, denken en doen. Door zich sensitief responsief op te stellen kunnen de pedagogisch medewerkers kinderen ondersteunen en tegemoetkomen in hun behoeften. Zo worden kinderen bijvoorbeeld begeleid bij een conflict en het benoemen en erkennen van de gevoelens die ze ervaren. De pedagogisch medewerker helpt het kind in deze situaties tot het komen met een passende oplossing.

### *Respect voor autonomie:*

Respect voor autonomie is dat je de kinderen de ruimte geeft om zoveel mogelijk zelf te ontdekken en te doen. Je waardeert de inbreng van de kinderen op een positieve manier, je praat met de kinderen en bereidt ze voor op wat er komen gaat.

De pedagogisch medewerkers doen dit door zoveel mogelijk de initiatieven van het kind te volgen, ze hulp te bieden bij samenspel en ze ruimte te bieden om op ontdekkingstocht te kunnen gaan en in hun nabijheid te blijven om ze hierin te begeleiden.

Kleine risico's worden hierbij niet uit de weg gegaan. De pedagogisch medewerkers laten de kinderen ervaren hoe het voelt om nat te worden als het regent of hoe prettig het is om op een zachte ondergrond als het gras van de ligweide te liggen.

Baby's zijn sterk afhankelijk van de zorg van de pedagogisch medewerker en aan hen wordt daarom ook veel ruimte geboden voor autonomie. Dreumesen en peuters houden de nabijheid van de pedagogisch medewerker juist nauwlettend in de gaten omdat ze soms nog enige hulp nodig hebben bij het samenspelen.

### *Structuur en grenzen stellen:*

Structuur en grenzen stellen houdt in dat je de omgeving voor kinderen overzichtelijk en voorspelbaar maakt. De pedagogisch medewerkers zijn zelf consequent in hun gedrag en regels en het duidelijk maken aan de kinderen wat wel en niet kan.

De pedagogisch medewerkers vergroten het gevoel van veiligheid en geborgenheid door de kinderen structuur en houvast te bieden. De kinderen zijn vrij om op onderzoek te gaan en hun ervaring te verbreden.

Het aanbieden van een vast dagritme en rituelen dragen bij aan de structuur. Structuur is verder ook terug te vinden in het werken met duidelijke speelhoeken en het aanbod van goede opbouwende activiteiten. Zo weten de kinderen waar ze aan toe zijn en wat wel of niet mogelijk is. Zo leggen pedagogisch medewerkers bijvoorbeeld bij het buitenspelen uit dat ze niet alles in de mond kunnen steken en dat je alleen fruit en groenten mag snijden als je samen met een pedagogisch medewerker aan de tafel zit.

### *Praten en uitleggen:*

Door middel van praten, uitleggen en naar de kinderen te luisteren maak je de omgevingswereld van de kinderen begrijpelijk. De pedagogisch medewerkers bij kinderdagverblijf Het Speelbos doen dit door met de kinderen in gesprek te gaan over onderwerpen en zaken die hen bezighouden. Belangrijk is niet alleen het praten tegen de kinderen maar ook met de kinderen en hen uitleg geven rekening houdend met hun taal- en begripsniveau. Naast de taalontwikkeling wordt hierdoor ook de cognitieve en sociale ontwikkeling gestimuleerd.

### *Begeleiden van interacties tussen kinderen:*

Begeleiden van interacties tussen kinderen is het scheppen van mogelijkheden hoe kinderen met elkaar te leren omgaan. De pedagogisch medewerkers leren de kinderen om in een groep met elkaar te spelen en te communiceren en in contact met hun leeftijdsgenootjes leren ze ook om voor zichzelf op te komen, elkaar te helpen en kunnen ze positieve en negatieve ervaringen opdoen. Van beide leren ze veel en de pedagogisch medewerkers begeleiden en ondersteunen de interacties door een positieve benadering en het bevorderen hiervan.

### *Ontwikkelingsstimulering*

Met ontwikkelingsstimulering wordt o.a. het aanbieden van nieuwe activiteiten en materialen die aansluiten bij de interesses en behoeften van de kinderen bedoeld. Kinderdagverblijf Het Speelbos gaat hierbij voornamelijk uit van het buiten bezig zijn met natuurlijke materialen zoals takken, gras, zand en water. De pedagogisch medewerkers volgen de kinderen ook hier in hun ontwikkeling en bieden stimulerende en betekenisvolle activiteiten en materialen aan passend bij de behoeften en interesses van het kind. Dit noemen we de “zone van naaste ontwikkeling”. De pedagogisch medewerker helpt het kind verder in de ontwikkeling met het oog op de overgang van afhankelijkheid naar zelfstandigheid.

## Beschrijving van de werkwijze

### Openingstijden

Kinderdagverblijf Het Speelbos is geopend iedere maandag t/m vrijdag van 06.30-18.30 uur.

### Aanmelding en kennismaking

Om kennis te maken kunnen ouders vrijblijvend een afspraak maken. Zij kunnen een rondleiding krijgen en de te volgen procedure worden besproken. Inschrijven kan digitaal via het formulier op onze website.

### Flexibele opvang

Kinderdagverblijf Het Speelbos is een flexibel kinderdagverblijf dat zich onder andere onderscheidt in het aanbod van flexibele contracten. Als men geen vaste dagen en/of tijden wenst af te nemen kan men kiezen voor een flexibel contract. Er wordt een vast aantal uren per week contractueel vastgelegd en de ouders kunnen, als het rooster uiterlijk 2 weken voorafgaand aan de benodigde opvang wordt doorgegeven, de dagen en de tijden aanvragen die men wenst. Voorwaarde hiervoor is dat er minimaal 6 uur op een dag en minimaal 12 uur in een week afgenomen dient te worden. Dit in verband met de rust en regelmaat van het betreffende kind maar ook van de groep.

### Afname extra uren/ dagdelen (incidentele opvang)

Als ouders behoefte hebben aan een extra dag, uur of dagdeel boven op hun contractueel vastgelegd aantal uren of vastgelegde dagen en tijden, dan kan dit ten alle tijde bij ons aangevraagd worden; echter minimaal 1 week voorafgaand aan de gevraagde opvang. Wij zullen kijken naar de mogelijkheden in verband met groeps grootte en planning. Indien mogelijk zullen deze uren toegezegd worden als incidentele opvang. Deze opvang kent een hoger tarief en zal achteraf gefactureerd worden.

### Groepsleiding, groeps grootte en groepsruimte

In het samenstellen van een team zal er gezocht worden naar een balans. Er wordt gestreefd naar een samenstelling waarin mensen met diverse kwaliteiten, talenten en vaardigheden elkaar kunnen aanvullen en voeden in hun werk met de kinderen, de ouders en elkaar.

Daarbij wordt ook gezocht naar aansluiting op het profiel van de klantgroep, het profiel van het team wordt hier zoveel als mogelijk op afgestemd.

Om te voorkomen dat de kinderen met te veel verschillende volwassenen te maken krijgt heeft kinderdagverblijf Het Speelbos vaste pedagogisch medewerkers op een groep gesteld.

Daarnaast wordt er gestreefd de vaste pedagogisch medewerkers bij afwezigheid zoveel als mogelijk door vaste en bekende invallers te laten vervangen.

Naast de begeleiding door het management zal er ook door het team zelf aandacht gegeven worden aan de wijze waarop het team elkaar kan steunen, stimuleren en inspireren. Het is hierbij nodig dat er ruimte, respect en vertrouwen is waardoor men kritisch naar zichzelf en elkaar kan kijken en elkaar stimuleren tot verdere ontwikkeling en groei in hun beroepsuitoefening.

### Pedagogisch team

De pedagogisch medewerkers en pedagogisch medewerkers i.o. zijn (bijna) gediplomeerd om te werken in de kinderopvang en in het bezit van een Verklaring Omtrent Gedrag. De pedagogisch medewerkers en de stagiaires staan daarmee geregistreerd in het personenregister. Dit houdt in dat zij minimaal beschikken over een mbo-niveau 3 opleiding met luister-, schrijf- en spreekvaardigheid niveau 3F. Iedere pedagogisch medewerker wordt regelmatig (bij) geschoold en is in bezit van een geldig (kinder)EHBO-diploma. Een aantal van de pedagogisch medewerksters is o.a. VVE geschoold of bezig met een scholing/cursus. Teams zijn zoveel mogelijk evenwichtig samengesteld, dat wil zeggen dat iedere pedagogische medewerker beschikt over eigen kwaliteiten, competenties en te dragen voor de kwaliteit van de kinderopvang is het verhogen van de deskundigheid van pedagogisch medewerkers een belangrijk speerpunt.

### Groepsgrootte en groepsruimte

In de praktijk voeren wij de volgende groepen;

Stampgroep; 'De Uiltjes' ( van 0 tot ca. 1,5 / 2 jaar)	→	groepsgrootte maximaal 16 kinderen.
Stampgroep 'De Egeltjes' ( van 0 tot ca. 1,5 / 2 jaar)	→	groepsgrootte maximaal 6 kinderen.
Stampgroep; 'De Hertjes' ( van 1,5 / 2 tot 4 jaar)	→	groepsgrootte maximaal 16 kinderen.
Stampgroep; 'De Vosjes' ( van 3 tot 4 jaar)	→	groepsgrootte maximaal 13 kinderen.
<b>Totaal aantal kindplaatsen:</b>	→	<b>51 kinderen (totaal 83*)</b>

\* Bij plaatsing Portacabin unit aangrenzend aan KDV Het Speelbos, zullen we 2 groepen plaatsen van ieder 16 kinderen, dan komt het totaal op 83 kinderen. Zowel de binnen- als buitenruimte heeft de goedkeuring om dagopvang te bieden. Wij wachten echter nog op de laatste goedkeuring vanuit de Mutsaersstichting. De problemen anno 2024 aldaar zijn bekend en bemoeilijken en vertragen momenteel het proces om de Portacabin daadwerkelijk te plaatsen.

Schematisch overzicht uit het besluit kwaliteit kinderopvang:

	Leeftijd kinderen	Minimaal aantal beroepskrachten	Maximaal aantal kinderen	Minimaal aantal beroepskrachten	Maximaal aantal kinderen	Minimaal aantal beroepskrachten	Maximaal aantal kinderen	Minimaal aantal beroepskrachten	Maximaal aantal kinderen
Groepen alle kinderen één leeftijd	0 tot 1	1	3	2	6	3	9	4	12
	1 tot 2	1	5	2	10	3	15	4	16
	2 tot 3	1	8	2	16	----	----	----	----
	3 tot 4	1	8	2	16	----	----	----	----
Gemengde leeftijds-groepen	0 tot 2	1	4	2	8	3	14 <sup>1</sup>	4	16 <sup>1</sup>
	0 tot 3	1	5	2	10	3	13 <sup>1</sup> /14 <sup>4</sup> / 15 <sup>2</sup>	4	16 <sup>1</sup>
	0 tot 4	1	5	2	12	3	14 <sup>1</sup> /15 <sup>3</sup> / 16 <sup>2</sup>	4	16 <sup>1</sup>
	1 tot 3	1	6	2	11	3	16	----	----
	1 tot 4	1	7	2	13	3	16	----	----
	2 tot 4	1	8	2	16	----	----	----	----

<sup>1</sup> Waarvan maximaal acht kinderen van 0 tot 1 jaar.

<sup>2</sup> Waarvan maximaal drie kinderen van 0 tot 1 jaar.

<sup>3</sup> Waarvan maximaal vijf kinderen van 0 tot 1 jaar.

<sup>4</sup> Waarvan maximaal vier kinderen van 0 tot 1 jaar.

Plannen op locatieniveau biedt ruimte voor maatwerk waarbij de stabiliteit op de babygroep en de wettelijke eisen blijven gewaarborgd.

### Mentorschap

Op de groep werken we betreffende het mentorschap met vaste primaire gezichten.

Pedagogisch medewerkers die de vaste gezichten zullen vervangen in geval van ziekte, vakantie en verlof, zijn de secundaire gezichten, die de kinderen ook goed kennen en afwisselend op alle groepen werken. De regels voor wat betreft personeelsbezetting in de kinderopvang worden streng nageleefd, de rekentool wordt toegepast.

De rekentool beroepskracht-kind ratio wordt toegepast in de planning en als er in de groepssamenstelling tussentijds een verandering plaatsvindt, dan is het mogelijk dat ook de beroepskracht-kind ratio daarmee verandert. Verderop in dit pedagogisch beleid beschrijven wij het mentorschap nog meer inhoudelijk.

### Werkwijze

Het aanbieden van activiteiten aan de kinderen is een belangrijk middel om de verschillende opvoedingsdoelen te kunnen bereiken. Door het bieden van een gevarieerd aanbod wordt er tegemoet gekomen aan de behoefte en interesse van alle kinderen:

- Drukke en rustige activiteiten
- Groeps- en individuele activiteiten
- Activiteiten voor de grove en fijne motoriek
- Fantasie en cognitieve activiteiten
- Binnen- en buitenactiviteiten
- Taalgerichte activiteiten
- Diverse creatieve activiteiten als knutselen, timmeren maar ook muziek, dans, theater en tekenen, schilderen en boetseren.

Verder zorg je als pedagogisch medewerker ook voor een balans in aanbod tussen vrij spel(en) en activiteiten. In de stamgroep wordt er extra rekening gehouden met de baby's, met het eigen ritme en de ontwikkeling van het individuele kind.

Daarnaast let je als pedagogisch medewerker goed op de motorische, sociale en emotionele ontwikkeling en pas je de activiteiten aan op wat je in de groep of bij een kind opgemerkt hebt. Bij kinderdagverblijf Het Speelbos wordt dagelijks aandacht besteed aan activiteiten die de taalontwikkeling stimuleren zoals voorlezen en zingen. Met name bij de 3+ peuters vinden wij het erg belangrijk om een specifiek ontwikkelingsgericht aanbod in spel- en activiteit aan te kunnen bieden met het oog op de overgang naar het primair onderwijs.

### Afwijking BKR en de 3 uren regeling

Voor de flexibiliteit binnen ons kinderdagverblijf maken wij gebruik van de 3 uren regeling. Aan het begin en einde van de dag zijn er minder kinderen aanwezig in het kinderdagverblijf. Het is mogelijk dat ten hoogste 3 uur per dag minder pedagogisch medewerkers worden ingezet dan volgens de BKR is vereist, maar nooit minder dan de helft van het benodigde aantal pedagogisch medewerkers.

Als er op een groep 2 pedagogisch medewerkers werken wijkt kinderdagverblijf Het Speelbos aan het begin en het eind van de dag totaal gezien 1 uur af van het leidster kind-ratio en tijdens de middagpauze 1 uur. Dit maakt een totaal van 3 uur per dag.

Als er drie pedagogisch medewerkers werkzaam zijn, kunnen twee pedagogisch medewerkers tegelijk pauze houden. Wij houden er altijd rekening mee dat een vast gezicht aanwezig blijft op de groep, op die manier kunnen we geborgenheid, veiligheid en continuïteit voor de kinderen borgen tijdens de afwijkmomenten.

Soms is de groepssituatie zo dat het beter uitkomt om de pauzetijden iets eerder of later in te laten gaan. Bijvoorbeeld op het moment dat een baby de fles krijgt of dat er drie kinderen verschoond moeten worden. De pedagogisch medewerkers gaan elk een halfuur pauze nemen.

In de pauzeperiode slapen veel kinderen. Hierdoor behoeven minder kinderen actieve pedagogische aandacht en kunnen de pedagogisch medewerkers beurtelings lunchen. Gedurende deze slaap- en pauzetijd is het mogelijk dat minder pedagogisch medewerkers worden ingezet dan volgens de leidster kind-ratio is vereist.



In het kader van de wet Innovatie en Kwaliteit Kinderopvang (IKK) bestond de mogelijkheid dat we binnen vastgestelde tijden afwijken op de BKR. Deze tijden kunnen per dag verschillen maar niet per week, en in totaal niet meer dan 3 uur per dag. Deze tijden zijn terug te lezen in ons digitaal planningsstelsel. Per 1 juli mogen wij anders omgaan met de 3-uursregeling indien mogelijk. Wij kiezen er echter voor om de continuïteit te borgen die er al is. Door onze flexibele opvang schuiven tijden mee als het eerste kind later start. Deze tijden zijn ruimer aangegeven dan de in de praktijk gebruikte 3 uren. Als wij afwijken dan is dat globaal genomen:

- In de ochtend tussen 06.30 en 08.30u.
- Tussen de middag tijdens de pauzes van 12.30 tot 14.00u
- Aan het einde van de dag tussen 17.00 en 18.30u.

We wijken in de dagopvang niet af van de BKR tussen:

- 08.30-12.30u.
- 14.00-17.00u.

Wij houden de ouders actief op de hoogte door ze te informeren via de oudercommissie en onze nieuwsbrief.

#### Pedagogisch beleidsmedewerker/coach

Alle medewerkers hebben jaarlijks een coaching gesprek ter inventarisatie. Aan de hand van de eventuele hulpvraag worden er meerdere gesprekken ingepland. Daarnaast is de pedagogisch coach structureel aanwezig bij de groeps- en teamoverleggen. De pedagogisch coach houdt samen met het overige management jaarlijks een functioneringsgesprek met alle medewerkers. Aspecten die opgepakt kunnen worden in de coaching worden in overleg met de betreffende medewerker besproken met de pedagogisch coach.

De rol van de coach zal daarin volgend zijn. Door middel van gesprekken biedt de coach de medewerker inzicht ondersteuning/ begeleiding bij de (hulp-) vraag. Per gesprek wordt er gekeken naar de eventuele mogelijkheden, de gestelde doelen, de actielijst en het evaluatiemoment. De gesprekken zijn vertrouwelijk. Mocht blijken dat de uitkomsten van een gesprek positieve effecten kunnen hebben op het beleid, dan zal dit in overleg worden gecommuniceerd met het management en aangepast worden door de pedagogisch beleidsmedewerker. Dit ter bevordering van de kwaliteit van de kinderopvang.

De coachgesprekken zijn verplicht aangezien het een eis betreft vanuit de IKK. Iedere medewerker zal in ieder geval één gesprek met de coach hebben en afhankelijk van de vraag en afspraken die zijn gemaakt tijdens het gesprek wordt er afgestemd hoeveel vervolggesprekken nodig zijn. De gesprekken kunnen tijdens en soms buiten werktijd plaatsvinden. Tijdens de gesprekken zal er indien nodig inval op de groep aanwezig zijn. Elk jaar is er met elke pedagogisch medewerker een coaching gesprek. In de individuele coaching gesprekken wordt besproken:

- T.b.v. begeleiding/ ondersteuning van een individuele pedagogisch medewerker bij vragen over de aanpak van een kind, groep of vergroten van pedagogisch handelen.
- T.b.v. begeleiding/ondersteuning van een team van pedagogisch medewerkers bij vragen rond de begeleiding van een kind of een groep. Ook kan de coaching worden ingezet bij het vergroten van de vaardigheden en kennis rondom de pedagogische doelen.
- M.b.t. implementatie van nieuw pedagogisch beleid; welke door begeleiding/ ondersteuning van gewenste veranderingen binnen Het Speelbos veranderd.
- De pedagogisch medewerker stelt, onder begeleiding van de coach, actiepunten op.
- De pedagogisch medewerker en coach maken afspraken hoe de pedagogisch medewerker de actiepunten gaat uitvoeren.

## Overzicht jaarplanning coaching en beleid

Beleid	Pedagogisch werkplan checken 2 keer per jaar. Pedagogisch beleidsmedewerker geeft advies aan Mendy Lomans over bevindingen m.b.t. pedagogisch inhoudelijke items.
Vergaderingen	Teamvergadering (1 keer in de 2 maanden) Team coaching/Gezonde Kinderopvang (elk kwartaal) Groepsbespreking (iedere maand)
Overleg	Oudercommissie (elk kwartaal) Overleg Mendy Lomans (elke week)
Praktijk	Coaching van pedagogisch medewerkers en team Verslaglegging coaching In overleg pedagogisch inhoudelijke item inbrengen in teamvergadering.
Verantwoording	Urenregistratie werkzaamheden Iedere maand wordt in overleg het management op de hoogte gehouden over ontwikkeling en proces pedagogisch medewerkers. Rapporteert gesprekken.
Documenten	Aanpassen pedagogisch werkplan. Sociale kaart gemeente Venlo bewaken en in kaart brengen.

### Verantwoording inzet uren pedagogisch coaching

Gedurende het jaar vinden er functioneringsgesprekken plaats.

Teamvergaderingen vinden één keer in de twee maanden plaats.

Team coaching vindt elk kwartaal plaats en de groepsbespreking iedere maand.

Als kinderdagverblijf dragen wij volgens de wet IKK zorg voor de correcte uitvoering van deze functies op de daarvoor ingaande data.

### Stagiaires en stagebeleid

Pedagogisch medewerkers in opleiding/BBL studenten/BOL studenten, willen we kansen bieden om praktijkervaring op te doen. Deze stagiaires zullen een ondersteuning zijn voor de pedagogisch medewerkers bij hun werkzaamheden gedurende de dag, maar ook tijdens de eventuele afwijking op de BKR. Deze ondersteuning zal concreet bestaan uit onder andere; het toezicht houden op de groep, hulp bij het eten voorbereiden, eten maken aan tafel, flesjes geven aan kinderen, verschonen van kinderen en het doen van activiteiten met de kinderen. Kortom de stagiaires kunnen op alle vlakken gedurende de hele dag ondersteuning bieden door het meedraaien op de groep.

Het aandeel van het aantal beroepskrachten in opleiding (BBL) en stagiair(e)s (BOL) dat \*formatief wordt ingezet is niet groter dan één derde van het personeelsbestand aan pedagogisch medewerkers. Dat geldt voor ieder moment gedurende de opvang, m.u.v. de momenten die zijn vastgelegd in de drie-uursregeling.

Iedere stagiaire/student heeft naast een BPV-begeleider van school ook een begeleider op de werkvloer die de opdrachten toetst en beoordeeld. Afhankelijk van de opleiding vinden er gedurende de stageperiode diverse voortgangsgesprekken plaats tussen de stagiaire, de BPV-begeleider van school en de begeleider van het kinderdagverblijf.

\*Formatief betekent dat de medewerker mee telt in de beroepskracht kind-ratio.

## Dagindeling

06.30 uur	Opening locatie
06.30-07.30 uur	Ontbijt en vrij spelen
08.30 uur	Themagerichte activiteit in kring
09.30-10.00 uur	Handen wassen, fruit eten en water drinken. Voorleesmoment
10.00-10.30 uur	Verschoonmoment
10.30-11.00 uur	Themagerichte activiteit
11.00-11.30 uur	Buiten spelen/ themagerichte activiteit.
11.30-12.00 uur	Lunch. Voorleesmoment
12.00-12.30 uur	Verschoonmoment en bedtijd
12.30-14.30 uur	Ophaalmoment en vrij spel
14.30-15.30 uur	Themagerichte activiteit
15.15-15.45	Middag groente snack en water drinken. Voorleesmoment
16.00-17.30 uur	Buiten spelen/ vrij spelen
17.00 uur	Extra eetmoment voor kinderen tot 18.30u (cracker o.i.d.)
17.30-18.30 uur	Sluiting locatie

Er is zoveel mogelijk sprake van een vaste dagindeling (ondanks dat wij flexibele opvang bieden wat betekent dat kinderen op verschillende momenten komen en gaan), regels en rituelen. Hierdoor ontstaat voor de kinderen een gevoel voor tijd, rust en regelmaat.

## Wenbeleid

Het wennen van kinderen aan de opvang is een belangrijk aandachtspunt. Naarmate een kind goed heeft kunnen wennen, zal het verblijf op de groep positief verlopen. Jonge kinderen moeten ook wennen aan het feit dat hun ouders gedurende (een deel van) de dag niet aanwezig zijn. Niet alleen kinderen moeten wennen, maar ook ouders moeten de mogelijkheid krijgen om te wennen. Belangrijk is dat ouders vertrouwen krijgen in de opvang en de pedagogisch medewerkers. Het wennen begint al bij het kennismakingsgesprek. Ouders krijgen de kans en ruimte om vragen te stellen en na het gesprek wordt er een kijkje op de groep genomen.

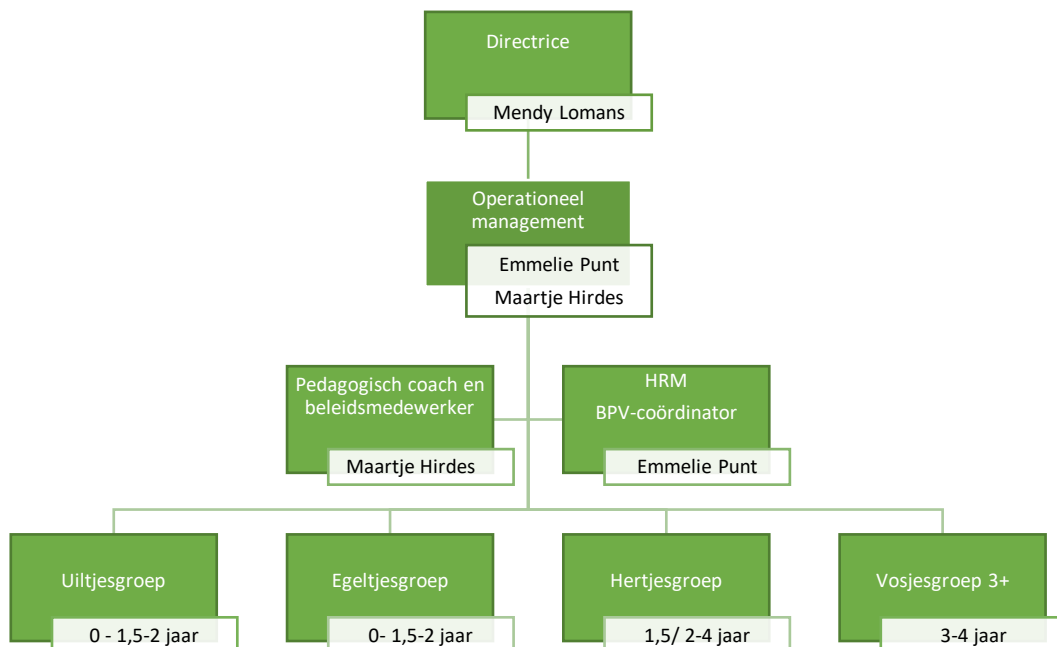
De volgende punten die tijdens het kennismakingsgesprek aanbod komen:

- Er zal uitgelegd worden hoe het eraan toe gaat op de groep en de ouders (en eventueel het kind) kunnen dat op deze manier ook zo ervaren. Men krijgt de ruimte met de pedagogisch medewerkers kennis te maken en vragen te stellen, wat de eerste basis is voor het leggen van een vertrouwensrelatie.
- Hierna zullen de wennmomenten worden afgesproken. Wij streven er naar het wennen vóór de aanvangsdatum te laten plaatsvinden, op de afgesproken plaatsingsdagen. Dit wennen zal, na overleg met de ouders, plaatsvinden gedurende 1 of 2 dagdelen.
- De ouder en het kind komen doorgaans rond 9.00 uur. Op dit tijdstip zijn de meeste andere kinderen al gebracht en zijn er geen andere ouders waardoor er meer rust heerst.

Rond half 10 kan het kind meedoen met het fruitmoment en in overleg met de ouders wordt bepaald of het kind tijdens het wemmoment ook een keer blijft slapen.

- De pedagogisch medewerker bespreekt met de ouder(s) of zij gebeld wil(len) worden hoe het gaat. Bij het ophalen wordt er ruim tijd genomen voor de overdracht en om van beide kanten de ervaringen uit te wisselen.
- Na ca. 3 maanden op de opvang krijgen de ouders een evaluatieformulier en kunnen de pedagogisch medewersters met ouders een evaluatiegesprek plannen over de voortgang.
- Het wennen tussen de verschillende stamgroepen verloopt vrijwel automatisch. Baby's starten bij ons in de babygroep en zullen langzaam doorgroeien naar de dreumes/peutergroep.
- Door het deelnemen van de kinderen aan activiteiten, het kleinschalige en intieme karakter van onze kinderopvang zijn er geen speciale ingelaste wemmomenten nodig.
- Het voeren van een evenwichtig programma met vaste routines, voorspelbaarheid en structuur maken de doorstroom voor de kinderen en de ouders tot een automatisch verloop. Verder is e.e.a. uitvoerig beschreven in ons 'protocol wennen'.

### Organisatiestructuur



### Achterwacht

In geval van calamiteit is beschikbaarheid geregeld van personen die in de directe nabijheid wonen of al op kantoor aanwezig zijn, echter dienen zij na een oproep binnen 15 min. aanwezig te zijn. De achterwachten betreffen allen bekenden en hiervan zijn de telefoonnummers bekend en altijd voorhanden op de groep. Voor verdere uitleg zie ook het beleidsplan veiligheid en gezondheid.

### Vierogen principe

Op alle groepen (leeftijdsgroepen) en ook in de entree zijn er grote ramen aanwezig. Het management kan op onaangekondigde wisselende momenten op de groep aanwezig zijn. Deze is ook gediplomeerd en kan daarom indien nodig fungeren als voltallige tweede beroepskracht. Verder zullen tijdens de haal- en breng momenten ouders voortdurend in- en uitlopen. Zij komen dan zogezegd 'onverwachts' binnen. Tijdens aanwezigheid van de ouder is de ouder verantwoordelijk voor zijn/haar kind waardoor de beroepskracht ook goed toezicht op de andere kinderen kan houden. De ruimte is overzichtelijk, open en transparant ingedeeld.

Tijdens momenten dat er afgeweken mag worden van de BKR zullen er nog vaak één of meerdere pedagogisch medewerkers en/of stagiaires in het pand aanwezig zijn.

### Procedures en protocollen

Zorgvuldigheid in de zorg voor kinderen is voor ons van groot belang. Kinderdagverblijf Het Speelbos hanteert diverse procedures en protocollen en deze zullen door onze pedagogisch medewerkers als handleiding worden gehanteerd. Dit betreft onder andere; het wennen in een kinderdagverblijf, omgaan met ziekte, met warmte, verblijf in stamgroepen, vermoeden van kindermishandeling e.d. Deze procedures en protocollen worden jaarlijks aangepast en tussentijds aangevuld daar waar nodig, als gevolg van de jaarlijkse risico-inventarisatie op het gebied van veiligheid en hygiëne. Deze protocollen zijn op de groep voorhanden en worden tijdens ons teamoverleg doorgesproken met de pedagogisch medewerkers.

## **Het volgen van de ontwikkeling**

### Mentorschap

Ieder kind krijgt bij de start van de opvang een vaste mentor toegewezen. Dit wordt schriftelijk bevestigd d.m.v. een brief aan de ouders. De observaties en gesprekken worden gedaan door één van de pedagogisch medewerkers die aan het kind gekoppeld zijn en waarvan de ouders de hoogte zijn.

- Eén van de vaste pedagogisch medewerkers van de stamgroep is de mentor van het kind. De mentor van het kind is het aanspreekpunt voor zowel het kind als de ouders en zorgt ervoor dat de ontwikkeling gedocumenteerd wordt.
- De mentor bouwt een vertrouwensrelatie op met zowel het kind als de ouders en neemt het initiatief voor een tussentijds gesprek (plannen en maken van een afspraak) ten behoeve van de ontwikkeling van het kind. Ze zorgt er ook voor dat de ouder de ruimte krijgt om (bij zorgen) vragen te kunnen stellen in een persoonlijk gesprek.
- De mentor voert het oudergesprek m.b.t. het wennen na de intake, het welbevinden en periodiek de ontwikkeling, welke is vastgelegd in ons observatie- en ontwikkelingsprofiel c.q. volgsysteem alsook de overdracht naar een andere groep, kinderdagverblijf of naar school.
- De mentor legt tijdens een kennismakingsgesprek de rol van de mentor uitvoerig uit waarbij alle punten over het mentorschap worden toegelicht.
- De mentor verzorgt samen met collega's het schriftje (0-1 jaar) en het fotoboek en houdt belangrijke data zoals bijv. verjaardagen nauwkeurig bij.
- De mentor heeft een signaleringsfunctie over het ontwikkelingsverloop en moet het kind goed kennen om in te kunnen grijpen wanneer er een vermoeden bestaat over een eventuele achterstand of bij andere bijzonderheden die het welbevinden van het kind beïnvloeden.
- Zij zal eventuele zorgen delen met ouders, directe collega's en de pedagogisch beleidsmedewerker kan hierbij betrokken worden ter ondersteuning. Na toestemming en in overleg met ouders kan er contact worden gelegd met andere professionals (bijv. Jeugdgezondheidszorg, een logopedist en Veilig Thuis e.d.).
- De mentor biedt samen met de andere pedagogisch medewerkers extra ontwikkelingskansen en stimuleert de talenten van het kind; zodoende speelt ze in op de individuele behoeften van het kind. (zie ook het kopje ontwikkelingsverloop).
- Bij doorstroming naar een andere groep, wisseling van dagdelen of overgang naar (meer) flexibele opvang kan het zijn dat het mentorschap moet worden overgedragen om aan de gestelde eisen te kunnen voldoen. Ouders worden ook dan hiervan schriftelijk op de hoogte gesteld.
- Maandelijks zullen het mentorschap en eventuele wisselingen/wijzigingen in het teamoverleg worden gecommuniceerd en gedocumenteerd.

### Overdracht naar de basisschool

Voor ieder kind dat naar de basisschool gaat worden een overdrachtsformulier, een observatieverslag of aanvullende informatie uit het kind volgsysteem ingevuld. Met de ouders wordt deze informatie besproken en meegegeven. De overdracht vindt plaats minimaal 1 maand voordat het kind 4 jaar wordt. Voor kinderen waarbij een zorgvraagformulier is ingevuld zgn. zorgkinderen is dit eerder. In dit geval kunnen we een overdrachtsgesprek plannen waarbij ouders, leerkracht of professional van de toekomstige school en evt. een derde partij (extra zorg) aanwezig kunnen zijn. Voorop staat dat het gesprek inhoudelijk moet zijn en inzicht geeft in de ontwikkeling. De extra ondersteuning/zorg kan geëvalueerd worden, de mogelijkheden en het perspectief binnen het vervolgonderwijs kunnen worden besproken.

### Overdracht basisschool

Een overdracht naar school zorgt voor een warme overgang voor het kind. Als ouders akkoord zijn delen wij telefonisch enkele gegevens over de ontwikkeling van het kind met school. Wij geven dat als volgt vorm:

- De overdracht vindt plaats minimaal 1 maand voordat het kind 4 jaar wordt. Voor kinderen waarbij een zorgvraagformulier is ingevuld zgn. zorgkinderen is dit eerder. Dit alles gebeurt telefonisch.
- De overdrachtsformulieren worden op de laatste opvang dag van het kind meegegeven aan de ouders.
- Vooraf hebben we met de basisschool naar keuze kort telefonisch contact.

### Vaste gezichten criterium

Het vaste gezichten-criterium voor baby's (0-1 jaar) is aangescherpt. Bij een beroepskracht-kindratio van 1 of 2 is er sprake van maximaal twee vaste gezichten. Bij een beroepskracht-kindratio van 3 of 4 zijn er maximaal 3 vaste gezichten. Voor de andere leeftijdscategorieën blijft het vaste gezichten-criterium zoals het nu is. Voor een kind van 1 jaar of ouder is het aantal vaste gezichten maximaal 3 of 4.

Daarnaast mogen wij wel tijdelijk een andere beroepskracht inzetten dan een vast gezicht. Dit mag als een vast gezicht ziek is, verlof heeft of op vakantie is.

Wel gelden er enkele voorwaarden bij het inzetten van een andere beroepskracht:

- afwijken is alleen toegestaan in situaties waarbij volgens het vaste gezichten criterium maximaal twee of drie vaste gezichten worden toegewezen, dus niet in situaties waarbij er vier vaste gezichten toegewezen mogen worden;
- er is geen ander vast gezicht beschikbaar dat ter vervanging van het afwezige vaste gezicht kan worden ingezet;
- het vaste gezicht dat uitvalt door ziekte, vakantie of verlof mag niet langer dan vier aaneengesloten weken afwezig zijn;

### Vermoedens van mishandeling/verwaarlozing

Kindermishandeling heeft ernstige gevolgen vaak een leven lang.

Onderzoek heeft aangetoond dat je er letterlijk ziek van kan worden en ben je zelf slachtoffer van kindermishandeling dan kan dat ook gevolgen hebben voor de opvoeding van (eigen) kinderen.

De hersens en het lichaam ontwikkelen zich anders bij slachtoffers van kindermishandeling en ze hebben ook vaker gedragsproblemen en psychische problemen.

De gevolgen van kindermishandeling zijn dus niet mis. Daarom is het zo belangrijk dat kindermishandeling op tijd wordt gesignaleerd. Kindermishandeling herkennen is lastig vanwege de diversiteit aan signalen.

Een signaal kan zijn, dat een kind:

- Depressief is of een sombere indruk maakt
- Bang is, snel schrikt
- Slecht slaapt, vaak moe is
- Last van concentratieproblemen heeft, of dingen slecht onthoudt
- Vaak buikpijn heeft
- Vaak slecht over zichzelf denkt
- Druk of juist heel stil is

Als de pedagogisch medewerker deze signalen herkent dan kan er sprake zijn van kindermishandeling, maar er kunnen ook andere problemen met een kind zijn.

Daarom is het heel belangrijk deze signalen niet te negeren, maar te onderzoeken waar ze vandaan komen. Bij vermoedens van kindermishandeling en huiselijk geweld handelen we volgen het afwegingskader en gebruiken we het protocol Meldcode.

### Privacy

Uiteraard wordt er zorgvuldig omgegaan met gegevens die worden vastgelegd m.b.t. de kind gegevens en het personeel. Uiteraard zijn wij ons bewust van de AVG m.i.v. de nieuwe Europese privacywetgeving en de grondslagen waaraan deze dienen te voldoen.

Ouders hebben getekend voor het documenteren en opslaan van hun privacygevoelige gegevens.

## Ouders

### Contact met ouders

Een belangrijke voorwaarde bij het bieden van kwalitatief goede kinderopvang is een goed contact en overleg met de ouders. Zo kan er een vertrouwensrelatie worden opgebouwd waarin ouders en pedagogisch medewerkers openstaan voor elkaar. Het kunnen stellen van vragen, afstemmen van informatie en met elkaar in gesprek gaan vinden wij belangrijk om het kind goed te kunnen begeleiden en volgen.

### Oudercommissie

Wij hebben een oudercommissie bij kinderdagverblijf Het Speelbos. In de oudercommissie is het operationeel management ook aanwezig (op verzoek van de oudercommissie), waardoor we aan alle ouders tijdig informatie kunnen verstrekken waarover advies gegeven dient te worden en/of wanneer dit wenselijk is. De oudercommissie is een vast aanspreekpunt dat zich ten doel heeft gesteld de gemeenschappelijke belangen van ouders en kinderen te behartigen.

Het adviesrecht betreft o.a. de volgende zaken:

- De uitvoering van het kwaliteitsbeleid
- Het pedagogisch beleidsplan
- Het voedingsbeleid
- De uitvoering van het beleid t.a.v. veiligheid en gezondheid
- De openingstijden
- Prijswijziging
- Open dagen en bijzonder vieringen (Leidster dag e.d.)

### Klantrelatie/ klachtenregeling

Naast het delen van de zorg voor het kind bestaat er een klantrelatie. Een belangrijk uitgangspunt is dat ouders als klant serieus genomen worden, immers zij betalen voor de dienst die zij afnemen. Mocht men onverhoopt een klacht hebben waarbij men niet direct bij de pedagogisch medewerker of leidinggevende terecht kan, dan kan deze klacht altijd gedeponereerd worden bij de directie. Is dit niet toereikend dan kan men de klacht direct elders deponeren, namelijk bij de externe klachtencommissie, waarbij wij als kinderdagverblijf zijn aangesloten.

### *Klachtenloket Kinderopvang*

Postbus 96802.

2509 JE Den Haag

Tel.nr. 0900-1877 (ma t/m vrij van 9.00-17.00 uur)



Opmerkingen/ klachten en incidenten zullen geregistreerd, behandeld en besproken worden. Verbeterpunten worden omgezet in actiepunten.

## Slotwoord

Kinderdagverblijf Het Speelbos deelt dezelfde visie en missie als stichting Groene Pedagogiek namelijk om:

*‘De Natuur deel te laten uitmaken van het levensverhaal van ieder kind’.*