

---

# PEDAGOGISCH BELEIDSPLAN

---

Kinderdagverblijf  
Huisje Boompje Beestje

Landweerweg 21  
5915 PC Venlo  
077352 2117  
[info@kdvhuisjeboompjebeestje.nl](mailto:info@kdvhuisjeboompjebeestje.nl)

## Inhoudsopgave

1. Inleiding .....	2
2. Visie .....	3
2.1 Visie op ontwikkeling .....	4
2.2 Visie op opvoeding .....	4
3. Pedagogisch doelen .....	5
3.1 Algemeen pedagogisch doel .....	6
3.2 Pedagogische basisdoelen .....	5
3.3 Pedagogisch handelen .....	6
3.4 Het belang van een goede interactie .....	12
3.5 Uitleg methodiek Uk & Puk .....	13
4. Personeel .....	15
4.1 Pedagogisch medewerkers .....	15
4.2 Pedagogisch beleidsmedewerker/coach .....	16
4.3 Stagiaires en stagebeleid .....	20
5. Groepssamenstelling .....	21
6. Pedagogisch handelen .....	22
6.1 Mentorschap .....	22
6.2 Vaste gezichtencriterium .....	23
6.3 Wenbeleid .....	23
6.4 Afwijking BKR en de 3 uren regeling .....	24
6.5 Achterwacht .....	25
6.6 Vierogen principe .....	25
6.7 Flexibele opvang .....	26
6.8 Afname extra uren / dagdelen (incidentele opvang) .....	26
6.9 Privacy .....	26
6.10 Procedures en protocollen .....	26
6.11 Overdracht naar de basisschool .....	27
7. Ouders .....	28
7.1 Contact met ouders/verzorgers .....	28
7.2 Oudercommissie .....	28
7.3 Klantrelatie/klachtenregeling .....	29
7.4 Slotwoord .....	29

## 1. Inleiding

Kinderopvang Huisje Boompje Beestje is een kinderdagverblijf opgericht in september 2010 vanuit een particulier initiatief. Er wordt kinderopvang geboden aan kinderen van 0-4 jaar. De opvang wordt vormgegeven op locatie 'Landweerweg 21' te Venlo.

Ouders vertrouwen hun dierbaarste bezit aan onze kinderopvang toe. Onze pedagogisch medewerkers nemen gedeeltelijk de verzorging en opvoeding van de kinderen over. Bij ons draait alles om het welzijn, het plezier en de veiligheid van de kinderen. Wij besteden ruim aandacht aan de individuele behoeften, wensen en de mogelijkheden die wij daarbij kunnen bieden, om zodoende een goede kwaliteit te kunnen bieden. Een gemoedelijke omgang en korte contacten met alle betrokken partijen staan bij ons hoog in het vaandel.

Binnen het kinderdagverblijf Huisje Boompje Beestje zijn de volgende vormen van opvang mogelijk;

- Vast; opvang op vaste dagen en tijden volgens een vast terugkerend patroon (minimale afname 5 uur per dag en 10 uur per week)
- Flexibel; opvang op basis van een contractueel vastgelegd aantal uren per week, vrij in te delen mits aan voldaan aan minimum afname van 6 uur per dag en 12 uur per week én het tijdig doorgeven (2 weken van tevoren) van de roosters
- Incidenteel (vervroegde- en verlengde opvang); indien er een keer een extra dag en/of uur of uren nodig is, kunnen deze extra en incidenteel afgenomen worden bovenop de contractueel vastgelegde uren, mits de planning en de groeps grootte het toelaat.

Alle bovengenoemde vormen van opvang kunnen afgenomen worden binnen onze openingstijden (ma t/m vrij van 06.30-18.30).

In dit beleidsplan zal het pedagogisch handelen, de visie en overige zaken aan de orde komen. Dit document is niet statisch en zal tijdig geactualiseerd worden daar de maatschappij, en daarmee samenhangend de behoefte van de klanten, voortdurend in ontwikkeling is.

Kinderdagverblijf Huisje Boompje Beestje is een geregistreerde Kinderopvangorganisatie (LRK 414612723). Wij worden o.a. doorgelicht op de pedagogische werkwijze, veiligheid, gezondheid, ouderbetrokkenheid, groepsindeling, gekwalificeerd personeel en de verhoudingen leidster-kind ratio. Verslaglegging hiervan vindt plaats bij de gemeente en wordt openbaar ter inzage gelegd. Iedere medewerker of aanverwant aan het kinderdagverblijf met een bepaalde verblijfsfrequentie staat ingeschreven in het personenregister.

## 2. Visie

### 2.1 Visie op ontwikkeling

In het kinderdagverblijf ontmoeten kinderen andere kinderen in groepsverband. Het is een plaats waar kinderen leren omgaan met andere kinderen, door onder meer samen te spelen, te eten en te slapen. Door het omgaan met andere kinderen leren kinderen de uitwerking van hun gedrag op anderen kennen. Mede hierdoor krijgen kinderen inzicht in hun eigen gevoelens en leren ze een scala aan reactiemogelijkheden. Ons uitgangspunt is dat kinderen spelenderwijs in hun ontwikkeling gestimuleerd worden. Tevens leren kinderen al vroeg de betekenis van delen, helpen, rekening houden met de ander, omgaan met conflicten en opkomen voor je zelf. Ieder kind heeft de drang zich te ontwikkelen en mag dat doen op zijn eigen manier en tempo op basis van aanleg en temperament. Wij gaan uit van de eigenheid van het kind, ieder kind is uniek!

*A) Ontwikkelingsverloop:* Wij observeren kinderen en leggen de bevindingen vast d.m.v. het bijhouden van een observatie- en ontwikkelingsprofiel. Bij herhaaldelijk opvallend of afwijkend gedrag hanteren wij ons protocol. Inhoudelijk betekend dit dat er naar aanleiding van de observaties een extra overleg volgt waarin onderling afspraken worden gemaakt over het begeleiden in de ontwikkeling van deze kinderen.

Wanneer er zorgen zijn dan zullen wij met leidinggevende en ouders in gesprek gaan en een zorg formulier invullen. Indien nodig wordt er een HGPD (model BCO onderwijsadvies) opgestart en hulp van derden ingeschakeld (bijv. observatie door de beleidsmedewerker) of wordt er direct doorverwezen dit alles na overleg en met instemming van ouders.

*B) Ondersteuning van de pedagogisch medewerker(s):* Wij (lees locatiemanager/leidinggevende(n)) zullen de pedagogisch medewerkers ondersteunen en uitrusten bij de taak van signaleren en doorverwijzen door:

- het wijzen op naslagwerk als bijv. het protocol opvallend gedrag en andere protocollen.
- het gebruik van speciale zorg formulieren,
- door regelmatig teamoverleg waarin ook de kinderen besproken worden,
- door tussentijdse kindbesprekingen aan de hand van het kind dossiers die worden bijgehouden.
- door daar waar nodig is de pedagogisch medewerkers scholing, workshops en cursussen te laten volgen (EHBO/VVE/TOS/, bezoek kindercoach /bezoek fysiotherapeut etc.)

Wij zijn van mening dat een kind ruimte nodig heeft zichzelf te ontwikkelen. Deze ruimte willen wij letterlijk en figuurlijk bieden, zodat kinderen op hun eigen ontdekkingsreis kunnen

gaan. Dit komt tot uiting in ons pedagogisch handelen en onze uitdagende binnen- en buitenruimte. De accommodatie is zeer aantrekkelijk, veilig en schoon.

We hebben tevens de beschikking over een zeer ruime, groene speelweide van ca. 5000m<sup>2</sup>. Hier kunnen kinderen weer volop kennismaken met de natuur en bieden we activiteiten aan ter bevordering van de natuurbeleving van de kinderen.

## 2.2 Visie op opvoeding

Kinderdagverblijf Huisje Boompje Beestje streeft er naar een huiselijke opvoedingssituatie te bieden die aansluit en aanvullend is op de opvoedingssituatie thuis.

De situatie in kinderopvang Huisje Boompje Beestje is erop gericht het kind in een op kinderen afgestemde omgeving en sfeer een prettige dag te laten doorbrengen, zodanig dat het kind zich er veilig en geborgen voelt. Hier wordt door de leidsters zowel in groepsverband als individueel bewust aangesloten op de ontwikkelingsfase waarin het kind zich bevindt. Kinderdagverblijf Huisje Boompje Beestje neemt een deel van de opvoeding van de kinderen over. Ouders zijn echter medeverantwoordelijk voor de opvang van hun kinderen in het kinderdagverblijf. Daarom is het noodzakelijk om gegevens over de ontwikkeling van hun kind met de leidster(s) uit te wisselen. Daardoor worden wederzijdse inzichten over de ontwikkeling van het kind en de opvoeding vergroot. Goede en korte contacten tussen ouders en leidsters vinden wij dus zeer belangrijk. Ouders mogen van de leidsters betrokkenheid bij het kind verwachten. Zij kunnen meedenken over opvoedingsvragen als ouders daaraan behoefte hebben. Tevens hebben de leidsters een signalerende functie ten aanzien van het welzijn en het functioneren van de kinderen. Een kinderdagverblijf is speciaal ingericht voor de kinderen en biedt daardoor andere mogelijkheden dan de thuissituatie, echter vinden wij het heel belangrijk dat de kinderen opgevangen worden in een huiselijke sfeer. Dit begint al voordat het kind geplaatst is, bij het kennismakingsgesprek. Hier worden de ouders geïnformeerd over de gang van zaken binnen kinderopvang Huisje Boompje Beestje. Onderwerpen zoals de dagindeling, de wenperiode, hoe er wordt gewerkt en welke regels er worden gehanteerd, komen hierbij aan de orde. De groepsleiding krijgt dan ook informatie van de ouder over het kind. De verzorging, eet-, slaap-, en andere gewoontes zullen worden besproken.

### 3. Pedagogisch doelen

#### 3.1 Algemeen pedagogisch doel

Ons pedagogisch doel is om kinderen in de leeftijd van 0-4 jaar zich ieder op hun eigen unieke manier in hun eigen tempo te laten ontwikkelen tot evenwichtige mensen die hun eigen talenten en mogelijkheden onderkennen en benutten. Wij realiseren dit door het creëren van een veilige en vertrouwde speelomgeving waarin kinderen zich prettig voelen, vertrouwen verkrijgen in hun eigen kunnen, voor zichzelf leren opkomen, respect ontwikkelen voor zichzelf en de anderen, zelfstandig en sociaalvaardig leren zijn en mede daardoor een positief zelfbeeld kunnen ontwikkelen.

#### 3.2 Pedagogische basisdoelen

1. Bieden van een veilige geborgen omgeving, zowel op fysiek als emotioneel vlak.
2. Bieden van voldoende mogelijkheden voor ontwikkelen van persoonlijke vaardigheden, zowel op motorisch, creatief als intellectueel gebied. Kinderen leren zo vertrouwen op hun eigen talenten en competenties en kunnen hierdoor een positief zelfbeeld ontwikkelen.
3. Bieden van voldoende mogelijkheden voor het ontwikkelen van sociaal-emotionele vaardigheden. Kinderen kunnen hierdoor leren voor zichzelf op te komen en leren sociaalvaardig te zijn.
4. Overdragen van waarden en normen. Hierdoor ontwikkelen de kinderen respect voor zichzelf en voor anderen en kunnen zodoende aansluiten bij de maatschappij.

### 3.3 Pedagogisch handelen

De vier pedagogische basisdoelen komen tot uiting in ons pedagogisch handelen:

#### *1. Bieden van een veilige en geborgen omgeving.*

Een kind dient zich prettig en veilig te voelen in een groep. Indien dit het geval is, is de voorwaarde geschapen om zich in eigen tempo en op eigen manier te ontwikkelen en ervaringen en indrukken op te doen. Het bieden van emotionele veiligheid gaat ons daarom boven alles. Door middel van het observeren van het kind wordt de mate van welbevinden van het kind gevolgd. Op basis van deze observaties zal de begeleiding zo goed mogelijk op het kind worden afgestemd. Immers ons uitgangspunt is dat ieder kind uniek is.

Enkele kenmerken van ons handelen zijn:

- Om een kind houvast te bieden zullen de kinderen opgevangen worden in een vaste (huiselijke) ruimte waar het kind een vaste basis heeft en zoveel mogelijk met vaste pedagogische medewerkers en zoveel mogelijk met dezelfde kinderen te maken krijgt (stamgroep). Bij de flexibele kinderen kan het voorkomen dat ze op enkele momenten in een andere groep vertoeven. Van hieruit stimuleren wij de kinderen ervaringen op te doen, te experimenteren en zich zo spelenderwijs te ontwikkelen tot zelfstandige, sociale en unieke mensen. Wij besteden aandacht aan de balans tussen veiligheid en uitdaging. Kinderen zullen op een veilige, acceptabele manier leren door eigen ervaringen.
- De kinderen verlaten in principe hun stamgroep niet, maar volgen gezamenlijk wel de introductie van een nieuw thema. Ook bij het introduceren van het nieuwe thema of bij uitvoering van thema activiteiten kunnen kinderen tijdelijk in een andere stamgroep verblijven om hieraan mee te doen (groep overstijgend).
- Voor de 'Eekhoortjesgroep' is er sprake van aanvulling en stimulans op de ontwikkeling. Wij vinden het belangrijk dat met name deze kinderen activiteiten krijgen aangeboden toegespitst op en passend bij hun leeftijd, beleving en ontwikkeling. Dit gebeurt afzonderlijk van de jongere kinderen in een andere ruimte (vide), ten behoeve van de concentratie van de oudere kinderen en de tijdelijke ontlasting van de groep waarvan de kinderen dan beneden vrijer kunnen spelen. Deze groep is flexibel door te voeren daar waar het aantal kinderen hier om vraagt.
- Bij openen en sluiten en wanneer er maar een beperkt aantal kinderen het dagverblijf bezoeken kan het voorkomen dat wij onze (stam)groepen samenvoegen. Ouders zijn op de hoogte van onze visie inzake (tijdelijk) verblijf in een andere (stam)groep en wij hebben hiervan de toestemming verklaringen getekend door de ouders.
- De pedagogisch medewerkers nemen signalen van de kinderen waar en reageren op en een sensitieve en responsieve manier om te gaan. Kinderen zullen zich geborgen voelen

door aandacht, warmte en liefde die ze ontvangen van onze medewerkers. Ze hebben oog en oor voor de eigenheid van ieder kind, het waarnemen en het serieus nemen van de gevoelens van het kind is hierbij een essentieel onderdeel. De kinderen worden regelmatig aangehaald, geknuffeld en tijdens het verzorgen communiceert de leidster met de kinderen om extra individuele contacten op te bouwen. Ze geeft kinderen een pluimpje om te laten weten hoe trots ze op hem/haar is en een knuffel om ze op te vangen als het even niet lukt. Kinderen mogen ook hun eigen vertrouwde knuffel en speen meebrengen die ze bij behoefte kan ondersteunen.

- De pedagogisch medewerkers gaan respectvol en liefdevol om met de kinderen en scheppen de voorwaarden waardoor elk kind zichzelf kan zijn, zich kan ontspannen en zich prettig voelt.
- Zoals in onze visie omschreven vinden wij het belangrijk dat er goed overleg is met de ouders/verzorgers, dit in verband met het welbevinden van het kind. Ons uitgangspunt is dat wij gezamenlijk met de ouders/verzorgers de verantwoordelijkheid dragen betreffende de zorg van het kind. Tijdens de breng- en haal momenten nemen wij uitvoerig de tijd om de overdracht te bespreken. Hierdoor krijgen ouders uitgebreid de kans alle gevoelens (zowel positief als negatief) jegens ons te ventileren, en hierdoor hebben wij als dagverblijf de kans eventuele ongenoegens voortijdig uit de weg te helpen en de kinderen op de gewenste manier op te vangen volgens het gewenste patroon van de ouders/verzorgers. Tevens wordt er binnen de babygroep van ons kinderdagverblijf gewerkt met schriftjes waarin de bijzonderheden voor wat betreft eten, slapen, luiers, spelen e.d. nog eens wordt beschreven en waarin ouders/verzorgers de kans hebben eventuele opmerkingen te plaatsen.
- Goede lichamelijke verzorging en hygiëne staan bij ons hoog in het vaandel. Zo verwachten wij onder andere dat de kinderen in schone en gemakkelijke kleding gebracht worden en zullen wij de kinderen altijd verschonen voordat ze opgehaald worden om weer naar huis te gaan.
- Er is zoveel mogelijk sprake van een vaste dagindeling (ondanks dat wij flexibele opvang bieden wat betekent dat kinderen op verschillende momenten komen en gaan), regels en rituelen. Hierdoor ontstaat voor de kinderen een gevoel voor tijd, rust en regelmaat.



*Voorbeeld dagindeling:*

06.30 uur	Opening
06.30-08.00 uur	Ontbijt
Vanaf 08.30 uur	Vrij spelen of gezamenlijke activiteit
09.30-10.00 uur	Handen wassen, fruit eten en water drinken. We praten en zingen liedjes
10.00-11.30 uur	De grote kinderen gaan naar de wc en de kleintjes worden verschoond. Hierna gaan we meestal naar buiten of doen andere activiteiten zoals knutselen, voorlezen, liedjes zingen, kringspelletjes e.d.
11.30-12.00 uur	Samen opruimen, handen wassen en boterhammen eten en melk en/of water drinken
12.30-15.00 uur	Verschoenen en plassen, kinderen die een middagdutje doen worden naar bed gebracht.
13.00-17.00 uur	Activiteiten voor kinderen die niet meer slapen, zoals buiten spelen of een andere creatieve activiteit.
± 14.30 uur	Kinderen komen uit bed (verschoenen en naar de wc).
± 15.00 uur	Handen wassen, samen aan tafel voorlezen en/of liedjes zingen met een groente snack en water drinken.
17.30 uur	Handen wassen en warm eten voor kinderen waarvoor dit door ouders gewenst is.
Tot 18.30 uur	Vrij spelen
18.30 uur	Sluitingstijd

Bij het halen van de kinderen wordt er door de leidsters een overdracht gedaan en eventuele bijzonderheden doorgegeven. Bij zuigelingen en jonge peuters passen we onze dagindeling aan hun slaap- en eetgewoontes aan. De bovenstaande dagindeling is globaal; de kinderen hebben de hele dag de mogelijkheid om te knutselen, bouwen, kleuren, kleien, knippen, plakken enz.

De omgeving en het spelmateriaal is afgestemd op de leeftijd en ontwikkeling van de kinderen. De ruimte is huiselijk en overzichtelijk ingericht zodat de leidsters altijd de kinderen kunnen observeren en op de achtergrond toch zichtbaar blijven voor de kinderen. Kinderen uiten veel van hun gevoelens door spel. Er is hiervoor voldoende speelgoed en materiaal aanwezig, zoals knuffels, zachte kussens, poppen, verkleedkleden, plaatjes - en voorleesboekjes en andere herkenbare spellen en materialen. De leidster speelt hierop in en stimuleert dit door bijvoorbeeld samen liedjes te zingen, voor te lezen of samen te spelen.

- Op kinderdagverblijf Huisje Boompje Beestje zullen zowel de Nederlandse taal als het Limburgs dialect als voertaal gebruikt worden. Per kind wordt afzonderlijk bekeken welk kind aangesproken zal worden in het Nederlands (ABN) of in het Limburgs dialect. De pedagogisch medewerkers zijn op de hoogte hoe de kinderen in de thuissituatie aangesproken worden en zullen dit ook opvolgen. In groepsverband zal er echter altijd Nederlands tegen de kinderen gesproken worden. Pedagogisch medewerkers die geen Limburgs dialect spreken zullen gewoon de Nederlandse taal als voertaal hanteren.

*2. Bieden van voldoende mogelijkheden voor het ontwikkelen van persoonlijke vaardigheden op cognitief, motorisch en sociaal-emotioneel vlak.*

- Kinderen leren hun eigen mogelijkheden kennen door te onderzoeken en te spelen. Ze gaan op ontdekkingstocht, kopiëren van elkaar en doen zo allerlei ervaringen op die hun helpen, hun zelfstandigheid, zelfvertrouwen en creativiteit op een positieve manier te ontwikkelen.
- De ruimte is voor de kinderen herkenbaar ingedeeld met plaats voor rust- en actiemomenten. In de ruimte wordt een evenwicht geboden tussen veiligheid en uitdaging. Er zijn diverse speelhoeken zodat het kind het spel kan kiezen waarin het geïnteresseerd is. Niets moet, de kinderen kunnen zelf tempo en inhoud van het spel bepalen, ze kunnen kiezen waar ze zich het prettigst bij voelen en dus in kunnen ontwikkelen.
- Wij beschikken over een zeer grote, groene, uitdagende buitenruimte. Hier hebben kinderen volop de mogelijkheid om kennis te maken met de natuur. Wij gaan zo veel en zo vaak mogelijk met de kinderen naar buiten. Kinderen zitten tegenwoordig al veel te veel binnen. De pedagogisch medewerkers gaan met de kinderen o.a. de paardjes voeren, kangoeroes en hertjes kijken, allemaal mogelijkheden om de kinderen zich ook vrij te laten ontwikkelen in de natuur. In de herfst gaan we eikels en bladeren zoeken, in de lente poten we bloemetjes en plantjes.
- We hebben een moestuin aangelegd zodat de kinderen ook zien wat er gebeurt met zaadjes die gepoot worden en kunnen we de groente en het fruit zelf schoonmaken en opeten. Tevens bieden wij, door onze zeer grote buitenruimte de kinderen ook de mogelijkheid zich te ontwikkelen op motorisch vlak, lekker rennen, voetballen, ravotten enz. op het gras.
- Belangrijk uitgangspunt bij de activiteiten is het plezier van het kind in het bezig zijn en niet het eindresultaat, Kinderen mogen zelf beslissen of ze deelnemen aan de activiteiten.
- Er wordt binnen ons kinderdagverblijf gewerkt met verschillende thema's, gebeurtenissen en jaargetijden o.a.(carnaval, Sinterklaas, Pasen, lente, zomer, herfst en winter). Op al deze gebeurtenissen zullen (creatieve) kernactiviteiten afgestemd worden, zoals buitenactiviteiten, voorlezen over het betreffende thema en knutselwerkjes maken m.b.t. het betreffende thema. Door het regelmatig aanbieden van nieuwe activiteiten kunnen kinderen hun eigen competenties uitdiepen en verbreden. We hanteren hierbij de methode Uk en Puk en gebruiken de pop Puk (zie uitleg methodiek Uk en Puk)
- Wij gaan uit van de persoonlijke competenties van het kind. Het stimuleren van zelfvertrouwen, middels het accepteren van het kind in zijn eigenheid, staat hierbij centraal, ook en juist wanneer er sprake is van opvallend gedrag.

Aan de kernactiviteiten zijn ook doelen gekoppeld om te behalen in bijv. woordenschat, verbanden leggen, ontluikende gecijferdheid enz.

Wanneer een kind of een aantal kinderen dit nodig heeft worden de doelen bijgesteld en wordt er opnieuw in een kleinere setting/groep gekeken hoe deze doelen alsnog behaald kunnen worden en wat de rol van de pedagogisch medewerker hierin zal zijn.

De pedagogisch medewerkers moedigen de kinderen aan in hun spel, prijzen hun initiatieven en accepteren en waarderen hun oplossingen en ideeën.

- We oefenen met de kinderen de zindelijkheidstraining, oefenen op het potje of op de wc, zelf kleren aan-en uitdoen etc. We oefenen en ondersteunen de kinderen hierin, maar hierin stellen we wel de grens dat het niet geforceerd wordt. Oudere kinderen laten we als ze het kunnen en willen zelf naar het toilet gaan, de kraan open en weer dicht draaien, de handjes wassen etc. De pedagogisch medewerkers stimuleren kinderen op deze manier in hun zelfstandigheid.
- In groepsverband krijgen de kinderen de mogelijkheden om onder de aandacht te komen, door iets van zichzelf te laten zien of te vertellen. Bijvoorbeeld bij het gezamenlijk aan tafel zitten gaan de leidsters gesprekjes aan met de kinderen, zodat ze iets van zichzelf kunnen vertellen.

### *3. Bieden van voldoende mogelijkheden voor het ontwikkelen van sociaal-emotionele vaardigheden.*

- Wij verwachten van onze pedagogische medewerkers een houding die respectvol, speels, liefdevol en geduldig is.
- We willen de kinderen zoveel mogelijk stimuleren dingen zelf te doen en te werken naar zelfstandigheid, uitgangspunt is het kind niet alles voor te doen of uit handen te nemen. De rol van onze pedagogisch medewerkers is afhankelijk van de situatie; sturend, ondersteunend, corrigerend, verzorgend, motiverend.
- Kinderdagverblijf Huisje Boompje Beestje plaatst de kinderen op dagen die de ouders vragen. Tevens werken wij ook met flexibele contracten, wat betekent dat die betreffende kinderen op wisselende dagen ons dagverblijf bezoeken. Het gevolg hiervan is dat de groep elke dag anders kan zijn van samenstelling, echter het kind verblijft in zijn/haar eigen stamgroep. Door het omgaan met leeftijdsgenootjes en leidsters leert het kind de uitwerking van zijn gedrag op anderen kennen.
- Hierdoor leert het kind inzicht te krijgen in zijn eigen gevoelens en leert andere reactiemogelijkheden. Tevens leert het kind al vroeg de betekenis van delen, troosten, helpen en rekening houden met anderen en omgaan met conflicten.
- De pedagogisch medewerkers stimuleren vriendschap en samenwerking tussen kinderen onderling. Zo stimuleren ze om 'conflicten' zelf op te lossen, maar zullen hier ook op toezien hoe het zich oplost, dreigt het uit de hand te lopen, grijpen ze in. Ze zullen daarbij de gevoelens van de betrokken kinderen op het niveau van het kind verwoorden.
- We geven aandacht aan activiteiten die het onderlinge contact stimuleren. De inrichting van de ruimte (zowel binnen als buiten) spelen hierbij vanzelfsprekend een rol. In de dagindeling zijn er groepsmomenten en momenten die de kinderen individueel kunnen invullen. Bewegen, kringspelletjes en knutselen met diverse materialen en (voor) lezen behoren dan ook tot de dagelijkse activiteiten. Om het sociaal gedrag te beïnvloeden zullen de leidsters een aantal kinderen een gezamenlijk spel aanbieden, of ze eventueel opdrachtjes geven.

#### 4. Overdragen van waarden en normen.

- Respect hebben en openstaan voor de mening en cultuur van de ouders/verzorgers en het kind vinden wij belangrijk.
- Voorbeeldgedrag van onze pedagogisch medewerkers vinden wij zeer belangrijk bijv. groet en aandacht bij binnenkomst en vertrek, alsjeblieft en dank je wel e.d. Kinderen nemen deze waarden en normen over uit hun directe omgeving, een goed voorbeeld geven is dus van essentieel belang. Door onze reacties ervaren kinderen de grenzen van goed en slecht, van wat wel en wat niet kan, van anders mogen zijn en van mogen en moeten. Kinderen kopiëren dat gedrag. We zullen steeds prijzen wat goed gaat en respecteren gevoelens van boosheid en teleurstelling, we kiezen steeds voor een positieve benadering door complimenten te geven en wenselijk gedrag te benoemen.
- In de omgang met het kind leren wij het kind omgangsregels die wij belangrijk vinden door dit te benoemen en ernaar te handelen: beurtwisseling '..... nu mag jij ....' , gezamenlijke maaltijden, grenzen stellen en verduidelijken ' we doen dit door/ omdat ....' en respectvol conflicten oplossen. Er wordt actief geprobeerd om te voorkomen dat er vooroordelen ontstaan, door steeds te reageren en het gedrag van de kinderen waar nodig te corrigeren. We leren de kinderen aandacht en waardering te hebben voor de onderlinge verschillen en overeenkomsten volgens de waarden en normen die in onze samenleving gelden. Dit verbreedt voor de kinderen de kijk op de wereld om ons heen.
- Wij stimuleren de kinderen om rekening te houden met anderen, samen delen en elkaar helpen. Onze pedagogisch medewerkers houden hier toezicht op en grijpen in wanneer de emotionele of fysieke veiligheid van kinderen in gevaar komt. Zo kan ieder kind zich ontwikkelen tot een uniek persoon.

#### 3.4 Het belang van een goede interactie

De pedagogische kwaliteit van onze pedagogisch medewerkers wordt afgemeten aan de kwaliteit van de volgende zes interactievaardigheden (zie kopje pedagogisch handelen):

- Sensitieve responsiviteit
- Grenzen stellen
- Praten en uitleg geven
- Respect voor autonomie
- Ontwikkelingsstimulering
- Begeleiden van interacties

### 3.5 Uitleg methodiek Uk en Puk

Deze methode is gericht op het jonge kind in de leeftijd van 0-4 jr. waarbij het actief bezig zijn en het spelen centraal staat evenals de pop Puk. Er zijn 10 thema's ontwikkeld die aansluiten bij de belevingswereld van baby tot peuter. In ieder thema zijn er activiteiten uitgewerkt voor zowel de baby's als de dreumesen en de peuters.

De methode Uk en Puk leert het jonge kind nieuwe vaardigheden doordat de leidsters (pedagogisch medewerkers), d.m.v. het activiteiten aanbod, worden gestimuleerd om van gewone situaties leersituaties te maken. Zeker als de kinderen al actief betrokken zijn doen ze de meeste leerervaring op. De volgende punten zijn speerpunten binnen de methode Uk en Puk:

#### *Taalontwikkeling*

Interactie met ruimte voor de eigen inbreng van het kind staat centraal. Binnen de methode Uk en Puk wordt er gericht gewerkt aan het uitbreiden van de woordenschat d.m.v. woordkaartjes, voorlezen, herhaling en terugvragen. Zo worden de woorden in een betekenisvolle context (auditief en visueel) aangeboden, verduidelijkt en gebruikt. Door het stellen van (open) denkvragen, gelet op het ontwikkelingsniveau van het kind, middels de vraagwoorden (hoe, wie, wat, waar, waarom, welke, wanneer en waartoe) worden de kinderen geprikkeld om na te denken en kunnen de pedagogisch medewerkers inspelen op de reactie van de kinderen. Voorlezen neemt in het kader van de spraak- /taalontwikkeling binnen ons kinderdagverblijf een belangrijke plaats in. Bij ieder thema zoeken we de juiste prentenboeken voor iedere groep.

#### *Sociaal-/emotionele ontwikkeling*

Een veilige gehechtheid is van belang voor het emotionele welbevinden van kinderen. Om zich emotioneel veilig te voelen en ook als voorbeeld heeft het kind zijn verzorgers nodig. De interactie tussen het kind en de pedagogisch medewerker is daarbij ook van groot belang want kinderen leren door (af)kijken en imiteren binnen hun cognitieve bereik. Dit is zichtbaar door de eigen wending die ze geven aan het nadoen en het betreft ook een actief proces waarbij de verzorgers inspelen op de eigen inbreng van het kind en leeftijdsgenoten aantrekkelijk zijn omdat ze plezier beleven aan dezelfde uitdaging en activiteiten. Deze activiteiten, met de pop Puk als centraal middelpunt en als vriendje, biedt de kinderen de mogelijkheid om positief voorbeeldgedrag te laten zien m.b.t. het verder ontwikkelen van de sociale competenties als samen spelen, samen zingen en bewegen, samenwerken, naar elkaar luisteren en samen delen.

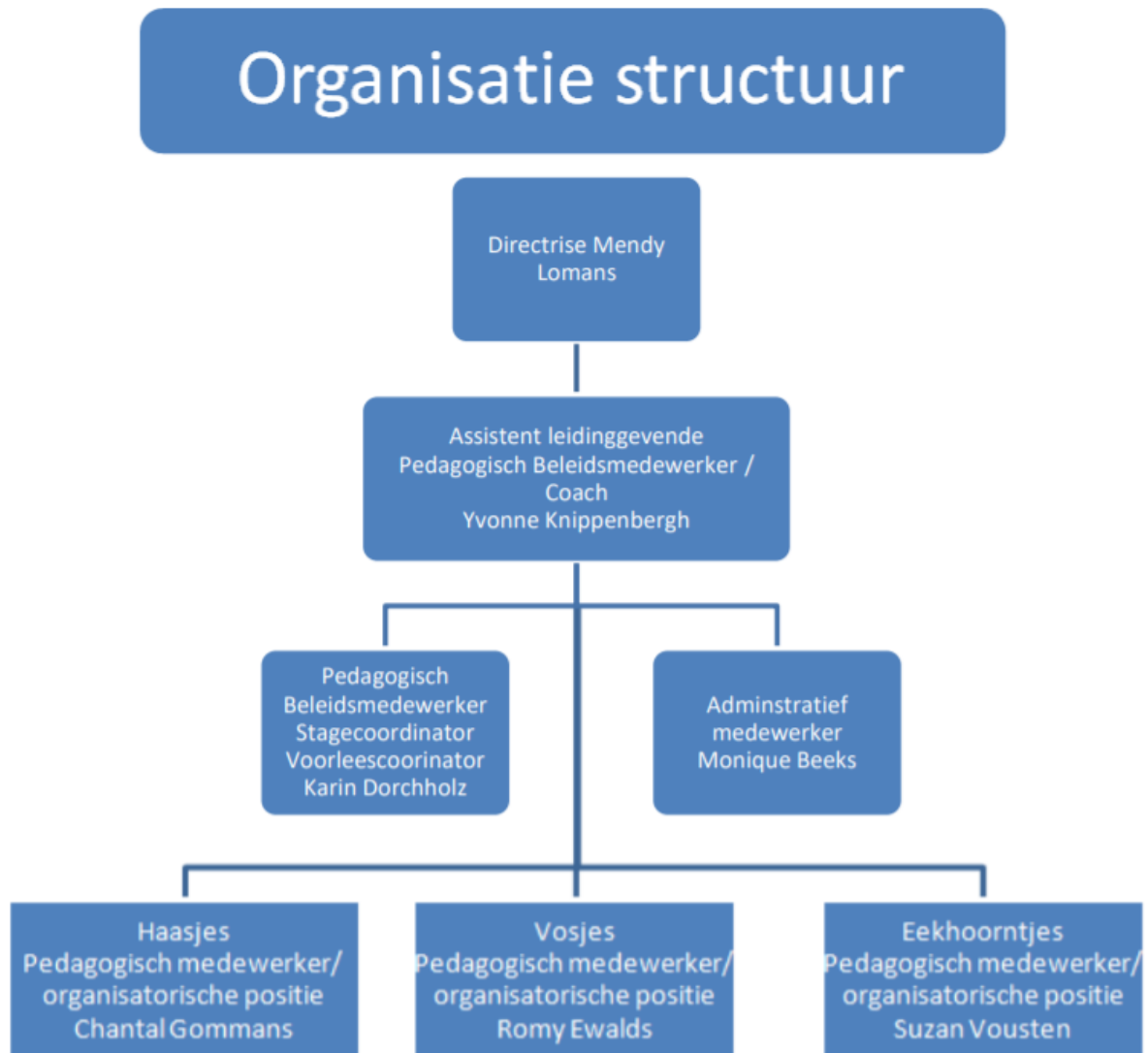
### *Motoriek en zintuigen*

In en tijdens de activiteiten van de methodiek Uk en Puk wordt de nadruk gelegd op het bieden van voldoende bewegingsvrijheid. Te denken valt dan aan baby's die de ruimte hebben door ze te laten bewegen op de grond en de dreumesen en peuters zoveel mogelijk buiten. Uitgangspunt is dat de kinderen hun motoriek ontwikkelen tijdens dagelijkse activiteiten en spel onder invloed van en in samenspel met zintuiglijke ervaring(en). Door bewegen en ervaren ontdekt het kind de wereld om zich heen, leert het (her)kennen van eigenschappen van verschillende materialen en het verkennen van de eigen positie in de ruimte.

### *Rekenprikkel*

Deze zijn nauw verbonden met zowel de taal- als ook de motorische- en zintuiglijke ontwikkeling. Aandacht is er met name in de 'Eekhoortjesgroep' voor meten (van groot naar klein), ruimtelijke oriëntatie (positie als in, boven, onder en richting als van, naar, door en rondom) en ontluikende gecijferdheid. Talige ondersteuning door de pedagogisch medewerker is hierbij van groot belang omdat dit een impuls geeft aan de taal- en denkontwikkeling. "Rekenprikkel" leggen de basis voor de latere rekenontwikkeling. Wij werken momenteel met 2 (soms 3) groepen, hierdoor hebben wij een ruimere mogelijkheid tot het plaatsen van flexibele kindjes. Echter als uitgangspunt hebben wij wel de horizontale verdeling; d.w.z. dat wij in de praktijk werken met horizontale groepen. Dit creëert meer rust en uitdaging voor de kinderen op alle groepen. Door het plaatsen van de kinderen in hun eigen leeftijdscategorie kan er beter aangesloten worden op de specifieke behoeften en kan er beter ontwikkelingsgericht gewerkt worden.

## 4. Personeel



### 4.1 Pedagogisch medewerkers

De pedagogisch medewerkers zijn gediplomeerd om te werken in de kinderopvang en in het bezit van een Verklaring Omtrent Gedrag. Dit houdt in dat zij minimaal beschikken over een MBO niveau 3 opleiding met luister-, schrijf- en spreekvaardigheid niveau 3F. Iedere pedagogisch medewerkster wordt regelmatig (bij) geschoold en is in bezit van een geldig (kinder)EHBO diploma. Een aantal van de pedagogisch medewerksters is o.a. VVE geschoold of bezig met een scholing/cursus. Teams zijn zoveel mogelijk evenwichtig samengesteld, dat wil zeggen dat iedere pedagogische medewerker beschikt over eigen kwaliteiten, competenties en deskundigheid. Wij vinden het belangrijk dat de medewerkers in een team elkaar aanvullen. Om zorg te dragen voor de kwaliteit van de kinderopvang is het verhogen van de deskundigheid van pedagogisch medewerkers een belangrijk speerpunt. Zo is er in 2018 reeds begonnen met de scholing van pedagogisch medewerkers naar pedagogisch coach, pedagogisch beleidsmedewerker en babyspecialist.



## 4.2 Pedagogisch beleidsmedewerker/coach

Vanaf 1 januari 2019 zijn we vanuit de wet Innovatie en Kwaliteit Kinderopvang verplicht om te werken met een pedagogisch beleidsmedewerker en een pedagogisch coach. Deze moeten gekwalificeerd zijn voor het ontwikkelen en implementeren van het pedagogisch beleid. Ook moet elke kinderopvang organisatie de pedagogisch medewerkers jaarlijks coachen, hiervoor wordt een gekwalificeerde coach ingezet. IKK schrijft voor dat ouders en medewerkers hierover schriftelijk geïnformeerd moeten worden. In dit document leggen wij uit hoe wij hier aan werken.

De peildatum voor het berekenen van het minimaal aantal uren beleidsontwikkeling en coaching is 1 januari van elk jaar.

Voor de berekening van de flexibele krachten (inval, oproep-,0-uren, min/max contracten) en uitzendkrachten nemen wij het gemiddelde van het afgelopen jaar.

De uren van de coaching is in verschillende vormen. Onder ander draait de coach als 'meewerkend coach' mee.

Alle medewerkers hebben jaarlijks een coaching gesprek. Aan de hand van de eventuele hulpvraag worden er meerdere gesprekken ingepland. Daarnaast is de pedagogisch coach structureel aanwezig bij de groeps- en teamoverleggen. De directrice houdt met de assistent leidinggevende jaarlijks een functioneringsgesprek met alle medewerkers. Aspecten die opgepakt kunnen worden in de coaching worden in overleg met de betreffende medewerker besproken met de pedagogisch coach.

De rol van de coach zal daarin volgend zijn. Door middel van gesprekken biedt de coach de medewerker inzicht ondersteuning/ begeleiding bij de (hulp-) vraag. Per gesprek wordt er gekeken naar de eventuele mogelijkheden, de gestelde doelen, de actielijst en het evaluatiemoment.

De gesprekken zijn vertrouwelijk. Mocht blijken dat de uitkomsten van een gesprek positieve effecten kunnen hebben op het beleid, dan zal dit in overleg worden gecommuniceerd/aangepast. Dit ter bevordering van de kwaliteit van de kinderopvang.

De coachgesprekken zijn verplicht aangezien het een eis betreft vanuit de IKK.

Iedere medewerker zal in ieder geval 1 gesprek met de coach hebben en afhankelijk van de vraag en afspraken die zijn gemaakt tijdens het gesprek wordt er afgestemd hoeveel vervolggesprekken nodig zijn.

De gesprekken zullen tijdens werktijd plaatsvinden en maximaal een halfuur duren.

Tijdens de gesprekken zal er indien nodig inval op de groep aanwezig zijn.

In 2020 is er met elke pedagogisch medewerker een coachingsgesprek.

In de individuele coachingsgesprekken wordt besproken :

- Hoe werkt de pedagogisch medewerker aan de vier pedagogische doelen en de zes interactievaardigheden.
- De pedagogisch medewerker stelt, onder begeleiding van de coach, actiepunten op.
- De pedagogisch medewerker en coach maken afspraken hoe de pedagogisch medewerker de actiepunten gaat uitvoeren.

Bij coaching wordt er stil gestaan bij het werken en wordt er ongestoord en aandachtig besproken hoe de pedagogisch medewerker werkt m.b.t. pedagogisch beleid, de doelen en de interactievaardigheden.

Coaching is gericht op bewustwording van het werk waardoor de kwaliteit gewaarborgd blijft en wordt verbeterd.

Werkzaamheden die vallen onder de noemer 'pedagogische beleidsontwikkeling en implementatie' zijn:

- update pedagogisch beleidsplan
- bijscholing van de pedagogisch beleidsmedewerker
- scholing geven aan de medewerkers door de pedagogisch beleidsmedewerker
- bespreking pedagogisch beleid met oudercommissies/ouders
- beheer en/of actualisatie van het kindvolgsysteem
- ontwikkeling pedagogisch beleid, veiligheids- en gezondheidsbeleid, protocollen etc.
- evaluatie pedagogisch beleid en protocollen etc.
- vergaderingen voorbereiden

Vormen van coaching zijn:

- individuele coaching gesprekken
- intervisiebijeenkomsten
- teamcoaching
- vaardigheden-training met oefensituaties
- video interactiebegeleiding
- (meewerkend) coach op de groep (coaching van nieuwe collega's)
- functioneringsgesprekken

We hebben op de peildatum 1 januari 2020 een berekening gemaakt over de weken 39 t/m 51.

We hebben 1 locatie met 1 LRK nummer.

We splitsen de pedagogisch beleidsmedewerker en pedagogisch coach tussen 2 medewerkers. Karin Dorchholz zal het beleid op zich nemen in ondersteuning van Yvonne Knippenbergh die tevens ook de coaching op zich neemt.

Week	Dagen	Totaal aantal uren inzet flexibele krachten	Berekening fte per week (36u = 1fte in cao kinderopvang)	Fte inzet per week (=36 uur per week = 7.2 uur per dag)
Week 39	Ma 23 – vrij 27 september	149.15	149.15/36	4.14
Week 40	Ma 30 – vrij 4 oktober	154.95	154.95/36	4.30
Week 41	Ma 7 – vrij 11	170.30	170.30/36	4.73
Week 42	Ma 14 – vrij 18	141.20	141.20/36	3.92
Week 43	Ma 21 – vrij 25	151.20	151.20/36	4.20
Week 44	Ma 28 – vrij 1 november	167.45	167.45/36	4.65
Week 45	Ma 4 – vrij 8	168.05	168.05/36	4.67
Week 46	Ma 11 – vrij 15	142.90	142.90/36	3.97
Week 47	Ma 18 – vrij 22	153.45	153.45/36	4.26
Week 48	Ma 25 – vrij 29	149.50	149.50/36	4.15
Week 49	Ma 2 december – vrij 6	165.90	165.90/36	4.61
Week 50	Ma 9 – vrij 13	158.60	158.60/36	4.41
Week 51	Ma 16 – vrij 20	166.05	166.05/36	4.61
	Totaal 13 weken			56.62/13 4.36 fte 'flexkrachten'

Wij werken met 1 fte 36 uur vast contract + 4.36 fte flexkrachten maakt een totaal van: 5.36 fte

Kinderdagverblijf Huisje Boompje Beestje heeft op 1 januari 2020, 1 locatie en 5.36 fte in dienst. Op grond van de Wet IKK is daarom op jaarbasis nodig:

Pedagogisch beleidsontwikkeling/implementatie 1 x 50 = 50 uur per jaar.

Coaching pedagogisch medewerkers  
uur per jaar.

5.36 fte x 10 uur coaching = 53.6

**Totaal**

**( 50 + 53.6) = 103.6 uur**

## Overzicht planning coaching

Kinderdagverblijf Huisje Boompje Beestje														
	Mendy	Yvonne	Karin	Chantal	Suzan	Romy	Monita	Jenny	Amber	Tetiana	Sem	Jill	Loes	Totaal
Januari	5	5	5	1	1	1	1	1	1	1	1	1	1	8.0
		4							4	4				1.5
Februari	3		5	4	3	4	3	4	1	3	1	1	4	6.5
			4					3	3	4	4	4		3
Maart	4	3		3	1	1		1		1	3	3	3	5
					4		4							1
April		4		1		3	1	4	4		1	4	1	4.5
	2	2	2	2	2	2	2	2	2	2	2	2	2	6.5
Mei	1	1	5	4	3	4	3	3	1	4	4	3	4	7
			4						3					1
Juni	4	3	1	3	4	1	4	1	4	3	4	4	1	6.5
												3		0.5
Juli	5	4			1	3	1	4	3		3	1	3	5.5
	2	2	2	2	2	2	2	2	2	2	2	2	2	6.5
Augustus			4	1	3	4		3	4	1	1	4	4	5
September	4	3	1	4			4	1		4			1	4
Oktober	3	4	5	3	4	1	3	4	3		1		3	6
	2	2	2	2	2	2	2	2	2	2	2	2	2	6.5
November	1	1	4	4	1	4	4	3	1	3	3		4	6
											4			0.5
December	4		5	1	4	3	1	4		1			1	5
	2	2	2	2	2	2	2	2	2	2	2	2	2	6.5
														Totaal: 107

1: Individuele coaching

2: Teamcoaching

3: Video interactiebegeleiding

4: Meewerkend coach op de groep

5: Werk implementeren beleid

Tussendoor zal iedereen ook nog een functioneringsgesprek hebben.

En hebben we 12x per jaar een teamoverleg waarin verschillende onderwerpen besproken worden.

Als kinderdagverblijf dragen wij conform de wet IKK zorg voor de correcte uitvoering van deze functies op de daarvoor ingaande data (zie coachplan)

### 4.3 Stagiaires en stagebeleid

Pedagogisch medewerkers in opleiding willen we kansen bieden om praktijkervaring op te doen. We zullen zoveel mogelijk gaan werken met PW4 stagiaires die reeds in het bezit zijn van een PW3 diploma. Deze stagiaires zullen een ondersteuning zijn voor de pedagogisch medewerkers bij hun werkzaamheden gedurende de dag, maar ook tijdens de eventuele afwijking op de BKR. Deze ondersteuning zal concreet bestaan uit onder andere; het toezicht houden op de groep, hulp bij het eten voorbereiden en/of eten maken aan tafel/ flesjes geven aan kinderen/ verschoneren van kinderen/ het doen van activiteiten met de kinderen. Kortom de stagiaires kunnen op alle vlakken gedurende de hele dag ondersteuning bieden door het meedraaien op de groep. Het aandeel van het aantal beroepskrachten-in-opleiding (BBL) en stagiair(e)s (BOL) dat \*formatief wordt ingezet is niet groter dan één derde van het personeelsbestand aan pedagogisch medewerkers. Dat geldt voor ieder moment gedurende de opvang, m.u.v. de momenten die zijn vastgelegd in de drie-uursregeling.

Iedere stagiaire heeft naast een bpv begeleider van school ook een begeleider op de werkvloer die de opdrachten toetst en beoordeeld. Afhankelijk van de opleiding vinden er gedurende de stage periode diverse voortgangsgesprekken plaats tussen de stagiaire, de bpv begeleider van school en de begeleider van het kinderdagverblijf.

\*Formatief betekent dat de medewerker mee telt in de beroepskracht-kindratio.

## 5. Groepssamenstelling

In de praktijk voeren wij de volgende groepen;

Babygroep; 'de haasjes' (van 0 - ca. 1,5 jaar) → groepsgrootte maximaal 11 kinderen.

Dreumesgroep; 'de vosjes' (van ca. 1,5 tot ca.2,5 jaar) → groepsgrootte maximaal 14 kinderen.

Peutergroep; 'de eekhoortjes' (vanaf ca. 2,5 jaar) → groepsgrootte maximaal 8 kinderen.

Primaire leidster-kind ratio

0 – 12 maanden	3 kinderen per medewerker
12 – 24 maanden	5 kinderen per medewerker
24 – 36 maanden	8 kinderen per medewerker
36 – 48 maanden	8 kinderen per medewerker

Op alle groepen werken we betreffende het mentorschap met vaste primaire gezichten. Pedagogisch medewerkers die de vaste gezichten zullen vervangen in geval van ziekte, vakantie en verlof, zijn de secundaire gezichten, die de kinderen ook goed kennen en afwisselend op alle groepen werken.

De regels voor wat betreft personeelsbezetting in de kinderopvang worden streng nageleefd, de rekentool wordt toegepast. De rekentool beroepskracht-kind ratio wordt toegepast in de planning en indien er in de groepssamenstelling tussentijds een verandering plaatsvindt dan is het mogelijk dat ook de beroepskracht-kind ratio daarmee veranderd.

Schematisch overzicht uit het besluit kwaliteit kinderopvang

	Leeftijd kinderen	Minimaal aantal beroepskrachten	Maximaal aantal kinderen	Minimaal aantal beroepskrachten	Maximaal aantal kinderen	Minimaal aantal beroepskrachten	Maximaal aantal kinderen	Minimaal aantal beroepskrachten	Maximaal aantal kinderen
Groepen alle kinderen één leeftijd	0 tot 1	1	3	2	6	3	9	4	12
	1 tot 2	1	5	2	10	3	15	4	16
	2 tot 3	1	8	2	16	----	----	----	----
	3 tot 4	1	8	2	16	----	----	----	----
Gemengde leeftijds-groepen	0 tot 2	1	4	2	8	3	14 <sup>1</sup>	4	16 <sup>1</sup>
	0 tot 3	1	5	2	10	3	13 <sup>1</sup> /14 <sup>4</sup> / 15 <sup>2</sup>	4	16 <sup>1</sup>
	0 tot 4	1	5	2	12	3	14 <sup>1</sup> /15 <sup>3</sup> / 16 <sup>2</sup>	4	16 <sup>1</sup>
	1 tot 3	1	6	2	11	3	16	----	----
	1 tot 4	1	7	2	13	3	16	----	----
	2 tot 4	1	8	2	16	----	----	----	----

<sup>1</sup> Waarvan maximaal acht kinderen van 0 tot 1 jaar.

<sup>2</sup> Waarvan maximaal drie kinderen van 0 tot 1 jaar.

<sup>3</sup> Waarvan maximaal vijf kinderen van 0 tot 1 jaar.

<sup>4</sup> Waarvan maximaal vier kinderen van 0 tot 1 jaar.

Plannen op locatie niveau biedt ruimte voor maatwerk waarbij de stabiliteit op de babygroep en de wettelijke eisen blijven gewaarborgd.

## 6. Pedagogisch handelen

### 6.1 Mentorschap

Ieder kind krijgt bij de start van de opvang een vaste mentor toegewezen. Dit wordt schriftelijk bevestigd d.m.v. een brief aan de ouder(s)/ verzorger(s).

Bij de 'Haasjes' groep is Chantal de algemene mentor en het aanspreekpunt en bij de 'Vosjes en de Eekhoortjes' groep is Yvonne de algemene mentor en het aanspreekpunt. De observaties en gesprekken worden gedaan met behulp van één van de pedagogisch medewerkers die aan het kind gekoppeld zijn en waarvan de ouders(s)/ verzorger(s) op de hoogte zijn.

- Eén van de vaste pedagogisch medewerkers van de stamgroep is de mentor van het kind. De mentor van het kind is het aanspreekpunt voor zowel het kind als de ouder(s) en/of verzorger(s) en zorgt ervoor dat de ontwikkeling gedocumenteerd wordt.
- De mentor bouwt een vertrouwensrelatie op met zowel het kind als de ouder(s)/ verzorger(s) en neemt het initiatief voor een tussentijds gesprek (plannen en maken van een afspraak) ten behoeve van de ontwikkeling van het kind. Ze zorgt er ook voor dat de ouder de ruimte krijgt om (bij zorgen) vragen te kunnen stellen in een persoonlijk gesprek.
- De mentor voert het oudergesprek m.b.t. het wennen na de intake, het welbevinden en periodiek de ontwikkeling, welke is vastgelegd in ons observatie- en ontwikkelingsprofiel c.q. volgsysteem alsook de overdracht naar een andere groep, kinderdagverblijf of naar school.
- De mentor legt tijdens een kennismakingsgesprek de rol van de mentor uitvoerig uit waarbij alle punten inzake het mentorschap worden toegelicht.
- De mentor verzorgt samen met collega's het schriftje (baby groep) en het plakboek (dreumes- en peutergroep) en houdt belangrijke data zoals bijv. verjaardagen nauwkeurig bij.
- De mentor heeft een signaleringsfunctie inzake het ontwikkelingsverloop en moet het kind goed kennen om in te kunnen grijpen wanneer er een vermoeden bestaat over een eventuele achterstand of bij andere bijzonderheden die het welbevinden van het kind beïnvloeden.

Zij zal eventuele zorgen delen met ouders, directe collega's en de pedagogisch beleidsmedewerker kan hierbij betrokken worden ter ondersteuning. Na toestemming en in overleg met ouders kan er contact worden gelegd met andere professionals (bijv. JGZ, een logopedist e.d.)

- De mentor biedt samen met de andere pedagogisch medewerkers extra ontwikkelingskansen en stimuleert de talenten van het kind; zodoende speelt ze in op de individuele behoeften van het kind. (zie ook het kopje ontwikkelingsverloop)

Bij doorstroming naar een andere groep, wisseling van dagdelen of overgang naar (meer) flexibele opvang kan het zijn dat het mentorschap moet worden overgedragen om aan de gestelde eisen te kunnen voldoen. Ouder(s)/verzorger(s) worden ook dan hiervan schriftelijk op de hoogte gesteld.

Maandelijks zullen het mentorschap en eventuele wisselingen/wijzigingen in het teamoverleg worden gecommuniceerd en gedocumenteerd.

### 6.2 Vaste gezichten criterium

Het vaste gezichten-criterium voor baby's is aangescherpt. Bij een beroepskracht-kindratio van 1 of 2 is er sprake van maximaal twee vaste gezichten. Bij een beroepskracht-kindratio van 3 of 4 zijn er maximaal 3 vaste gezichten.

Voor de andere leeftijdscategorieën blijft het vaste gezichten-criterium zoals het nu is.

### 6.3 Wenbeleid

Het wennen van kinderen aan de opvang is een belangrijk aandachtspunt. Naarmate een kind goed heeft kunnen wennen, zal het verblijf op de groep positief verlopen. Jonge kinderen moeten ook wennen aan het feit dat hun ouders gedurende (een deel van) de dag niet aanwezig zijn. Niet alleen kinderen moeten wennen, maar ook ouders moeten de mogelijkheid krijgen om te wennen. Belangrijk is dat ouders vertrouwen krijgen in de opvang en de pedagogisch medewerkers.

- Het wennen begint al bij het kennismakingsgesprek. Ouders krijgen de kans en ruimte om vragen te stellen en na het gesprek wordt er een kijkje op de groep genomen.
- Er zal uitgelegd worden hoe het er aan toe gaat op de groep en de ouders ( en eventueel het kind) kunnen dat op deze manier ook zo ervaren. Men krijgt de ruimte met de pedagogisch medewerkers kennis te maken en vragen te stellen, wat de eerste basis is voor het leggen van een vertrouwensrelatie.
- Hierna zullen de wenmomenten worden afgesproken. Wij streven er naar het wennen vóór de aanvangsdatum te laten plaatsvinden, op de afgesproken plaatsingsdagen. Dit wennen zal, na overleg met de ouders, plaatsvinden gedurende 1 of 2 dagdelen.
- De ouder en het kind komen doorgaans rond 9.00 uur. Op dit tijdstip zijn de meeste andere kinderen reeds gebracht en zijn er geen andere ouders waardoor er meer rust heerst. Rond half 10 kan het kind meedoen met het fruitmoment en in overleg met de ouders wordt bepaald of het kind tijdens het wen moment ook een keer blijft slapen.
- Na ca. 1,5 uur zal de pedagogisch medewerker de ouder(s) bellen hoe het gaat en bij het ophalen wordt er ruim tijd genomen voor de overdracht en om van beide kanten de ervaringen uit te wisselen.



- Na ca. 3 maanden op de opvang krijgen de ouders een evaluatieformulier en kunnen de pedagogisch medewerkers met ouders een evaluatiegesprek plannen omtrent de voortgang.
- Het wennen tussen de verschillende stamgroepen verloopt vrijwel automatisch. Baby's starten bij ons in de babygroep en zullen langzaam doorgroeien naar de dreumesgroep en daar waar nodig ook nog naar de peutergroep.
- Door het deelnemen van de kinderen uit de diverse groepen aan groep overstijgende activiteiten, het kleinschalige en intieme karakter van onze kinderopvang en het voeren van een evenwichtig programma met vaste routines, voorspelbaarheid en structuur maken de doorstroom voor de kinderen en de ouders tot een automatisch verloop en zijn er geen speciale ingelaste wenmomenten nodig. Verder is e.e.a. uitvoerig beschreven in ons 'protocol wennen'

#### 6.4 Afwijking BKR en de 3 uren regeling

Voor de flexibiliteit binnen ons kinderdagverblijf maken wij tevens gebruik van de 3 uren regeling. Aan het begin en einde van de dag zijn er minder kinderen aanwezig in het kinderdagverblijf. Het is mogelijk dat ten hoogste 3 uur per dag minder pedagogisch medewerkers worden ingezet dan volgens de BKR is vereist, maar nooit minder dan de helft van het benodigde aantal pedagogisch medewerkers.

Indien er op een groep 2 pedagogisch medewerkers werken kijkt Huisje Boompje Beestje aan het begin en het eind van de dag totaal gezien een uur af van het leidster kind-ratio en tijdens de middag pauze 1 uur. Dit maakt een totaal van 3 uur per dag.

Indien er 3 pedagogisch medewerkers werkzaam zijn, kunnen 2 pedagogisch medewerkers tegelijk pauze houden.

Soms is de groepssituatie zo dat het beter uitkomt om de pauze tijden iets eerder of later in te laten gaan. Bijvoorbeeld op het moment dat een baby de fles krijgt of dat er 3 kinderen verschoond moeten worden.

De pedagogisch medewerkers gaan elk een half uur pauze nemen.

In de pauzeperiode slapen veel kinderen. Hierdoor behoeven minder kinderen actieve pedagogische aandacht en kunnen de pedagogisch medewerkers beurtelings lunchen. Gedurende deze slaap- en pauzetijd is het mogelijk dat minder pedagogisch medewerkers worden ingezet dan volgens de leidster kind-ratio is vereist.

In het kader van de nieuwe wet Innovatie en Kwaliteit Kinderopvang (IKK) bestaat de mogelijkheid dat we binnen vastgestelde tijden afwijken op de BKR. Deze tijden kunnen per dag verschillen maar niet per week, en in totaal niet meer dan 3 uur per dag. Deze tijden zijn terug te lezen in ons digitaal planningssysteem. Indien wij afwijken dan is dat globaal genomen:

- In de ochtend tussen 06.30 en 08.30u.
- Tussen de middag tijdens de pauzes van 12.30 tot 14.00u
- Aan het einde van de dag tussen 17.00 en 18.30u.

Door onze flexibele opvang schuiven tijden mee als het eerste kindje later start. Deze tijden zijn ruimer aangegeven dan de in de praktijk gebruikte 3 uren.

We wijken in de dagopvang niet af van de BKR van:

- 08.30-12.30u.
- 14.00-17.00u.

Wij houden de ouders actief op de hoogte door ze te informeren via de oudercommissie en onze nieuwsbrief.

#### 6.5 Achterwacht

In geval van calamiteit is beschikbaarheid geregeld van personen die in de directe nabijheid wonen of al op kantoor aanwezig zijn, echter dienen zij na een oproep binnen 15 min. aanwezig te zijn. De achterwachten betreffen allen bekenden en hiervan zijn de telefoonnummers bekend en altijd voorhanden op de groep. Voor verdere uitleg zie ook het beleidsplan veiligheid en gezondheid.

#### 6.6 Vierogen principe

Op alle groepen (leefruimten) en tevens in de entree hangt een camera. Deze camera's kunnen door de leidinggevenden overal op de telefoon en/of computer bekeken worden. Zo kan er altijd meegekeken en meegeluisterd worden.

Er kan een leidinggevende boventallig aanwezig zijn op locatie die op wisselende momenten op de groep aanwezig zal zijn. Deze is ook gediplomeerd en kan derhalve indien nodig fungeren als voltallige tweede beroepskracht.

Tevens is er, niet altijd formatief en een aantal uur in de week, een senior pedagogisch medewerker op kantoor aanwezig met jarenlange ervaring in de kinderopvang, gediplomeerd en in het bezit van een geldig VOG.

Verder zullen tijdens de haal- en breng momenten ouders voortdurend in- en uitlopen. Zij komen dan zagezegd 'onverwachts' binnen. Tijdens aanwezigheid van de ouder is de ouder verantwoordelijk voor zijn/haar kind waardoor de beroepskracht ook goed toezicht op de andere kinderen kan houden.

De ruimte is overzichtelijk, open en transparant ingedeeld. Vanuit beide leefruimtes en de verzorgingsruimte is er voldoende zicht op wat er in andere ruimtes gebeurt. Dus tijdens momenten dat er afgeweken mag worden van de BKR zullen er nog vaak 1 of meerdere beroepskrachten en/of stagiaires in het pand aanwezig zijn en dan zijn er nog de meekijk camera's.

### 6.7 Flexibele opvang

Kinderdagverblijf Huisje Boompje Beestje is een flexibel kinderdagverblijf wat zich onder andere onderscheidt in het aanbod van flexibele contracten. Indien men geen vaste dagen en/of tijden wenst af te nemen kan men kiezen voor een flexibel contract. Er wordt een vast aantal uren per week contractueel vastgelegd en de klant kan –indien het rooster uiterlijk 2 weken voorafgaand aan de benodigde opvang wordt doorgegeven- de dagen en de tijden aanvragen die men wenst. Voorwaarde hiervoor is dat er minimaal 6 uur op een dag en minimaal 12 uur in een week afgenomen dient te worden. Dit in verband met de rust en regelmaat van het betreffende kind maar ook van de groep.

### 6.8 Afname extra uren / dagdelen (incidentele opvang)

Indien klanten behoefte hebben aan een extra dag, uur of dagdeel bovenop hun contractueel vastgelegd aantal uren of vastgelegde dagen en tijden, dan kan dit ten alle tijde bij ons aangevraagd worden echter minimaal 1 week voorafgaand aan de gevraagde opvang. Wij zullen kijken naar de mogelijkheden in verband met groepsgrootte en planning. Indien mogelijk zullen deze uren toegezegd worden als incidentele opvang. Deze opvang kent een hoger tarief en zal achteraf gefactureerd worden.

### 6.9 Privacy

Uiteraard wordt er zorgvuldig omgegaan met gegevens die worden vastgelegd m.b.t. de kind gegevens en het personeel. Uiteraard zijn wij ons bewust van de AVG m.i.v. de nieuwe Europese privacywetgeving en de grondslagen waaraan deze dienen te voldoen. Ouders hebben getekend voor het documenteren en opslaan van hun privacy gevoelige gegevens.

### 6.10 Procedures en protocollen

Zorgvuldigheid in de zorg van kinderen is voor ons van groot belang. Kinderdagverblijf Huisje Boompje Beestje hanteert diverse procedures en protocollen en deze zullen door onze medewerkers als handleiding worden gehanteerd. Dit betreft onder andere; het wennen in een kinderdagverblijf, omgaan met ziekte, met warmte, verblijf in stamgroepen, vermoeden van kindermishandeling etc. Deze procedures en protocollen worden jaarlijks aangepast en tussentijds aangevuld daar waar nodig, als gevolg van de jaarlijkse risico inventarisatie op het gebied van veiligheid en hygiëne. Deze protocollen zijn op de groep voorhanden en worden 1 x per maand tijdens ons teamoverleg doorgesproken met de pedagogisch medewerksters.

### 6.11 Overdracht naar de basisschool

Voor ieder kind dat naar de basisschool gaat worden een overdrachtsformulier, een observatieverslag of aanvullende informatie uit het kind volgsysteem ingevuld. Met de ouders en/of verzorgers wordt deze informatie besproken en met hun toestemming doorgestuurd naar de basisschool of aan de ouders en/of verzorgers meegegeven. De overdracht vindt plaats minimaal 1 maand voordat het kind 4 jaar wordt. Voor kinderen waarbij een HGPD/zorgkinderen is dit eerder.

In dit geval kunnen we een overdrachtsgesprek plannen waarbij ouders, leerkracht of professional van de toekomstige school en evt. een derde partij (extra zorg) aanwezig kunnen zijn.

Voorop staat dat het gesprek inhoudelijk moet zijn en inzicht geeft in de ontwikkeling. De extra ondersteuning/zorg kan geëvalueerd worden, de mogelijkheden en het perspectief binnen het vervolgonderwijs kunnen worden besproken.

## 7. Ouders

### 7.1 Contact met ouders/verzorgers

Een belangrijke voorwaarde bij het bieden van kwalitatief goede kinderopvang is een goed contact en overleg met de ouders/verzorgers. Zo kan er een vertrouwensrelatie worden opgebouwd waarin ouders/verzorgers en pedagogisch medewerkers openstaan voor elkaar. Het kunnen stellen van vragen, afstemmen van informatie en met elkaar in gesprek gaan vinden wij belangrijk om het kind goed te kunnen begeleiden en volgen.

### 7.2 Oudercommissie

Wij hebben een oudercommissie bestaande uit 3 betrokken ouders. In de oudercommissie hebben verder twee pedagogisch beleidsmedewerkers zitting, waardoor we aan alle ouders tijdig informatie kunnen verstrekken waarover advies gegeven dient te worden en/of wanneer dit wenselijk is.

De ouderraad is een vast aanspreekpunt dat zich ten doel heeft gesteld de gemeenschappelijke belangen van ouders en/of verzorgers en kinderen te behartigen.

Het adviesrecht betreft o.a. de volgende zaken:

- De uitvoering van het kwaliteitsbeleid
- Het pedagogisch beleidsplan
- Het voedingsbeleid
- De uitvoering van het beleid t.a.v. veiligheid en gezondheid
- De openingstijden
- Prijswijziging
- Open dagen en bijzonder vieringen (Leidster dag e.d.)

### 7.3 Klant relatie / klachtenregeling

Naast het delen van de zorg voor het kind bestaat er een klant relatie. Een belangrijk uitgangspunt is dat ouders en/of verzorgers als klant serieus genomen worden, immers zij betalen voor de dienst die zij afnemen.

Mocht men onverhoopt een klacht hebben waarbij men niet direct bij de pedagogisch medewerker of leidinggevende terecht kan, dan kan deze klacht altijd gedeponereerd worden bij onze Interne Klachtencommissie.

Is dit niet toereikend dan kan men de klacht direct elders deponeren, namelijk bij de externe klachtencommissie, waar wij als dagverblijf bij aangesloten zijn.

#### *Klachtenloket Kinderopvang*



*Postbus 96802.*

*2509JE Den Haag*

*Tel.nr. 0900-1877 (ma t/m vrij van 9.00-17.00 uur)*

Opmerkingen / klachten en incidenten zullen geregistreerd, behandeld en besproken worden. Verbeterpunten worden omgezet in actiepunten.

### 7.4 Slotwoord

Dit pedagogisch beleidsplan is een handleiding en dient als leidraad binnen de uitvoering van ons beleid. Pedagogische inzichten en de wet en regelgeving veranderen. We blijven kritisch kijken naar ons pedagogisch handelen en zullen het pedagogisch beleidsplan daarop steeds blijven aanpassen.